



L'Âme Bretonne

XVII^e édition

Dimanche 26 Juillet 2020 à 14^H15

Adjug'Art
BREST

HD
VQ
HÔTEL
DES
VENTES
DE QUIMPER

L'Âme Bretonne

XVII^e édition | Dimanche 26 juillet 2020 à 14^H15 à Brest

EXPOSITIONS (publiques selon les prescriptions gouvernementales en vigueur à ces dates)

Vendredi 24 juillet de 15^H à 20^H

Samedi 25 juillet de 15^H à 19^H

Le matin de la vente de 9^H à 10^H

EXPERTS

Faïences: M. Didier GOUIN - GUERANDE - Tél. : 06 20 74 90 39

Art Populaire et Costumes: M. LE BERRE - KERLAZ - Tél. : 06 64 31 37 24

CATALOGUE SUR

www.interencheres.com - www.auction.fr et www.adjugart.fr

VENTE EN "LIVE" SUR

www.interencheres-live.com - www.droulotlive.com et www.invaluable.com



FRAIS DE VENTE : 24 % TTC

DU 1 AU 32 BIS : ART POPULAIRE & SCULPTURES dont Christ, Cuillères de noces, Tabatières, Poteries, Tampons à beurre, Sculptures bretonnes par Jean FRÉOUR et Francis RENAUD...

DU 33 AU 142 : TABLEAUX dont ABADIE-LANDEL, ABRAM, BALANDE, BARNOIN, BEAUFRERE, BERN, BUREL, CAHOURS, CERIA, CHAILLOUX, CHANTRON, CHEFFER, CLAIRIN, CORNELIUS, CORNOU, CRESTON, DAUCHEZ, DE BELAY, DE LANGLAIS, DELAVALLEE, DELPY, DESIRE-LUCAS, DEYROLLE, DINER, DUFOUR, ESCHBAH, EVEN, FLOCH, FREOUR, GARDENTY, GEO-FOURRIER, GOUTIERE-VERNOLLE, GUILLOU, GUINIER, HERLAND, JOSSO, JUSTUM, LACHAUD, LAROCHE, LEGOUT-GERARD, LEMORDANT, LE SCOEZEC, LOYEN DU PUIGAUDEAU, MARCEL-LAURENT, MERIEL-BUSSY, MEHEUT, NIBOR, PASCAL, PERNES, PLOUHINEC, POTTIER, PUY, QUERE, QUILLIVIC, RECKNAGEL, REOL, RIVIERE, ROY, SEEVAGEN, SEVELLEC, SIMON, THOMPSON, VENARD, YAN D'ARGENT...

DU 143 AU 233 : FAIENCES de QUIMPER et autres Manufactures à sujets bretons par les artistes ALLIER, ARMEL BEAUFILS, BACHELET, BEAUCLAIR, BOULBAIN, CAUJAN, CRESTON, DELECOURT, GALLAND, GEO-FOURRIER, GODEC, JEAN-HAFFEN, KERVELLA, LEMONNIER, LEONARDI, MAILLARD, MARIE, MEHEUT, MICHEAU-VERNEZ, MONFORT, MOUROUX, NAYEL, NICOT, POULAIN, QUILLIVIC, QUINQUAUD, RUTH MILLES, SAVIGNY, SEVELLEC, TABURET, TOSTIVINT, TOULHOAT, VINCENT-BLANDIN...

DU 234 AU 357 : COSTUMES BRETONS de Haute et Basse Bretagne dont AURAY, BAUD, BELLE-ILE EN MER, BREST, CARHAIX, CHATELAUDREN, DOUARNENEZ, GUEMENE SUR SCORFE, GUILLAC, JOSSELIN, LANMEUR, LÉON, L'HOPITAL-CAMFROUT, LORIENT, LOUDEAC, PAIMPOL, PLEYBEN, PLOERMEL, PLOMODIERN, PLOUDANIEL, PLOUGASTEL-DAOULAS, PLOUNVENTER, PLOZEVET, PONT AVEN, PONTIVY, PORZAY, QUIMPERLE, QUIMPER, RENNES, ROCHEFORT-EN-TERRE, SAINT-BRIEUC, SAINT POL DE LÉON, SERENT-CREDIN, VANNES...

DU 358 AU 369 BIS : MOBILIER BRETON ET ART SEIZ BREUR

DU 370 AU 380 : DOCUMENTATIONS BRETONNES

Prochaines ventes

JEUDI 16 JUILLET À BREST : Vente de 500 objets et tableaux seulement en « live » avec présentation des lots sur rendez-vous le 15 juillet toute la journée et photos sur les sites internet.

MARDI 15 SEPTEMBRE À BREST : Vente de jouets, figurines et d'objets de collection

OCTOBRE 2020 : Belle vente artistique

NOVEMBRE 2020 À BREST : Vente d'une collection d'art africain

SECOND SEMESTRE 2020 DANS LE SUD-FINISTÈRE : Vente de véhicules de collection

DÉCEMBRE 2020 : L'âme bretonne d'Hiver



ART POPULAIRE

1 CUILLERE A BEURRE en buis sculpté d'un décor végétal à son extrémité formant tampon (tâches). MORBIHAN intérieur, XIX^e siècle. Long. 23 cm. 30/40

2 CUILLERE DE NOCE pour femme en buis à belle patine. Modèle pliant gravé et ajouré d'une pensée et de motifs végétaux entrelacés. Application de clous en cuivre (agrafe au dos et éclat recollé). Pays Vannetais, milieu XIX^e siècle. Long. 17,5 cm. 300/400

3 BELLE CUILLERE DE NOCE en buis gravée, incrustée de cire de couleurs rouge et grise à décor de dents de loup et de fougères. La face ornée d'un ostensor en étain incrusté et de trois inclusions sous verre constituées d'une pièce d'argent et de deux fragments de rubans. Datée 1866 (un éclat recollé). SUD-CORNOUAILLE, milieu XIX^e siècle. Long. 18,5 cm. 400/500

4 CHARMANTE CUILLERE DE NOCE en bois fruitier. Le manche surmonté d'un coq sculpté (éclat recollé au cuilleron). BRETAGNE intérieur. 2nde moitié du XIX^e siècle. Long. 19,5 cm. 60/80



5 CUILLERE A BEURRE en buis tourné et sculpté. L'extrémité à décor en creux de fleurs (fentes naturelles et petits éclats) MORBIHAN intérieure, XIX^e siècle. Long. 23 cm. 50/60

6 CUILLERE A BEURRE en buis sculpté d'une fleur de lys à son extrémité formant tampon (une fente naturelle). MORBIHAN intérieur. Long. 25 cm. 30/40

7 ASSIETTE de forme calotte en faïence polychrome à décor au centre d'architectures bordées d'une guirlande feuillagée. Manufacture de Rivas, NANTES. Vers 1860. Diam. 22,5 cm. 50/60

8 ASSIETTE de forme calotte en faïence polychrome décorée d'un bouquet de fleurs en son centre et d'une frise à l'éponge sur son marli (bon état). Manufacture Quimpéroise. 1^{re} moitié du XIX^e siècle. Diam. 23 cm. 200/250

9 ASSIETTE en faïence polychrome attribuée à la Veuve de la Hubaudière à décor solaire bordé d'une couronne feuillagée et de lambrequins. Vers 1820. Diam. 21,5 cm. 250/350

10 DEUX TABATIERES en corne et en os, les couvercles en cuivre pour l'une et en bois pour l'autre datée 1915 (usures, belle patine). BRETAGNE SUD. XIX^e et début XX^e siècle. Dim. 6 et 4 cm. 40/50

10 bis : ETUI A PIPE en buis incrusté d'étain et serti de fils de laiton avec incrustations de cœurs. L'embout en corne est décoré de pastilles de métal, le couvercle est orné de nacre, laiton et petits clous. Il est daté 1854 (belle patine d'usage). BRETAGNE SUD, milieu XIX^e. Long. 17 cm. 200/250

11 EX-VOTO en bois doré décoré de feuilles d'acanthes et fleurettes, contenant une relique en cire et ossements de saints. Epoque XVIII^e siècle - 29 x 35 cm. 200/250



14 SUJET en bois sculpté polychrome représentant Saint Roch et son chien (accidents et canne rapportée). Bretagne, XVIII^e siècle. *Haut. 55 cm 300/400*

15 ENSEMBLE comprenant deux rateaux, une foène, une fourche de goémonier et un chapeau de suroît. *Long. de la fourche 80 cm 100/120*

16 ENSEMBLE de 18 flotteurs et marques de filets en bois gravé aux noms de BARRON, KERSALE, DURAND, LE BORGNE... situés à Penmarch-Kéridy. Pays Bigouden, début XX^e siècle. *60/80*

17 CUILLERE DE FEMME patronymique en buis gravé sur le manche « Marie » et décoré sur la spatule de motifs végétaux (usures au cuilleron). LÉON, fin XIX^e siècle. *Dim. 16 cm 100/120*

18 RARE BELLEC ou porte de moulin en chêne sculpté d'un Roi surmonté de la colombe du Saint-Esprit dans un encadrement de croix et fleurs stylisées. Annoté « GRAND MOULIN 1752 », gravé des armoiries de marquis et d'un soleil souriant (restaurations d'usage). PONT L'ABBE XVIII^e siècle. *Haut. 98 cm. Long. 38 cm. Ancienne collection Jacques LE MINOR. 300/400*

19 RARE BELLEC ou porte de moulin en chêne sculpté de Saint Pierre tenant les clefs du Paradis, entouré de feuillages et surmonté d'un ostensor et tournesol. Pays Bigouden XVIII^e siècle. *Haut. 109 cm. Long. 37 cm 250/300*

20 ENSEMBLE DE DEUX BELLEC ou portes de moulin en chêne sculpté d'une croix sur un calvaire et d'un cœur ajouré (restaurations d'usage). Pays Bigouden XVIII^e siècle. *Haut. 106 et 103 cm 250/300*



19



15

12 TETE DE POUTRE en chêne représentant un musicien à la flûte. Bretagne, XVI^e siècle. *Dim. 53 cm. Provenance: Manoir de Rocervo à Ploudalmézeau. 200/300*

13 PLAT creux dit « cul noir » en faïence polychrome, décoré dans son bassin d'un oiseau et fleur solaire (une fêlure). Maison PORQUIER, QUIMPER. Vers 1820. *Diam. 28,5 cm 40/60*

21 BOULE DE PARDON en verre mercurisé de couleur rouge, avec attache de cuivre d'origine (bel état général). Bretagne, début XX^e siècle. *Diamètre: 16 cm 80/100*

22 CHRIST EN CROIX RELIQUAIRE en bois polychrome et doré (belle patine, petits manques), Bretagne début XIX^e - *Hauteur: 50 cm 250/300*



24



18



17



16



14

22



24 bis

23 BOUTEILLE DE LA PASSION comportant un Christ polychrome en croix entouré des instruments, avec son bouchon d'origine (quelques éléments non fixés). Bretagne, milieu du XIX^e siècle - Hauteur: 29 cm. 150/200

24 STATUE en bois sculpté à belle patine représentant le Roi Gradlon, sur un socle postérieur. Bretagne XVII^e siècle, Hauteur totale: 52 cm. 200/300

24 bis TRAVAIL POPULAIRE en coquillages, piques d'oursins et sable représentant la cathédrale de Quimper avec un calvaire et deux personnages dont moine et cornouaillais en bragou. Sous globe. Travail de bord de mer, CORNOUAILLE, fin XIX^{ème} siècle. Haut. 37 cm. 300/400



SCULPTURES

25 Francis RENAUD (1887-1973) : « Femme de Tréguier » ou « Douleur », marbre de type Turquin sculpté, vers 1922. *Haut. : 45 cm 3000/4000*

25 bis PIÉTA en granit sculpté. BRETAGNE, XX^e siècle. *Haut. 58 cm. Vendu sur réitération d'enchères. 150/200*

26 Jean FRÉOUR (1919-2010) : « Cariatide de face », sculpture en schiste bleu, signée – *Haut. 92 cm. Vendu sur réitération d'enchères. 3000/4000*

27 Jean FRÉOUR (1919-2010) : « Cariatide de dos », sculpture en schiste bleu, signée – *Haut. 87 cm. Vendu sur réitération d'enchères. 3000/4000*

28 Jean FRÉOUR (1919-2010) : « Danaé », sculpture en marbre rose aurore du Portugal, signée – *Long. 95 cm. Haut. 42 cm. Vendu sur réitération d'enchères. 6000/8000*

29 Jean FRÉOUR (1919-2010) : « La danse », sculpture en bois de corail, signée – *Haut. 107 cm. Vendu sur réitération d'enchères. 1500/2000*

30 Jean FRÉOUR (1919-2010) : « Jeune éphèbe », sculpture en bronze, signée. Fonte à la cire perdue de Val-suani numérotée 2/8 – *Haut. 92 cm. Vendu sur réitération d'enchères. 8000/12000*

31 Jean FRÉOUR (1919-2010) : « Jeune éphèbe », sculpture en bois exotique de framiré, signée – *Haut. 95 cm. Vendu sur réitération d'enchères. 2000/3000*

32 Jean FRÉOUR (1919-2010) : « Jeune femme allongée les cheveux déliés », importante sculpture en bois d'acajou, signée en bas – *98 x 45 cm. Vendu sur réitération d'enchères. 3000/4000*



32 bis Jean FRÉOUR (1919-2010) : « Adolescence », sculpture en chêne en taille directe, signée en bas – *Haut 140 cm. Sculpture en bois du Monument du Collège Albert Camus à Saint-Nazaire -1968. Vendu sur réitération d'enchères. 3000/4000*

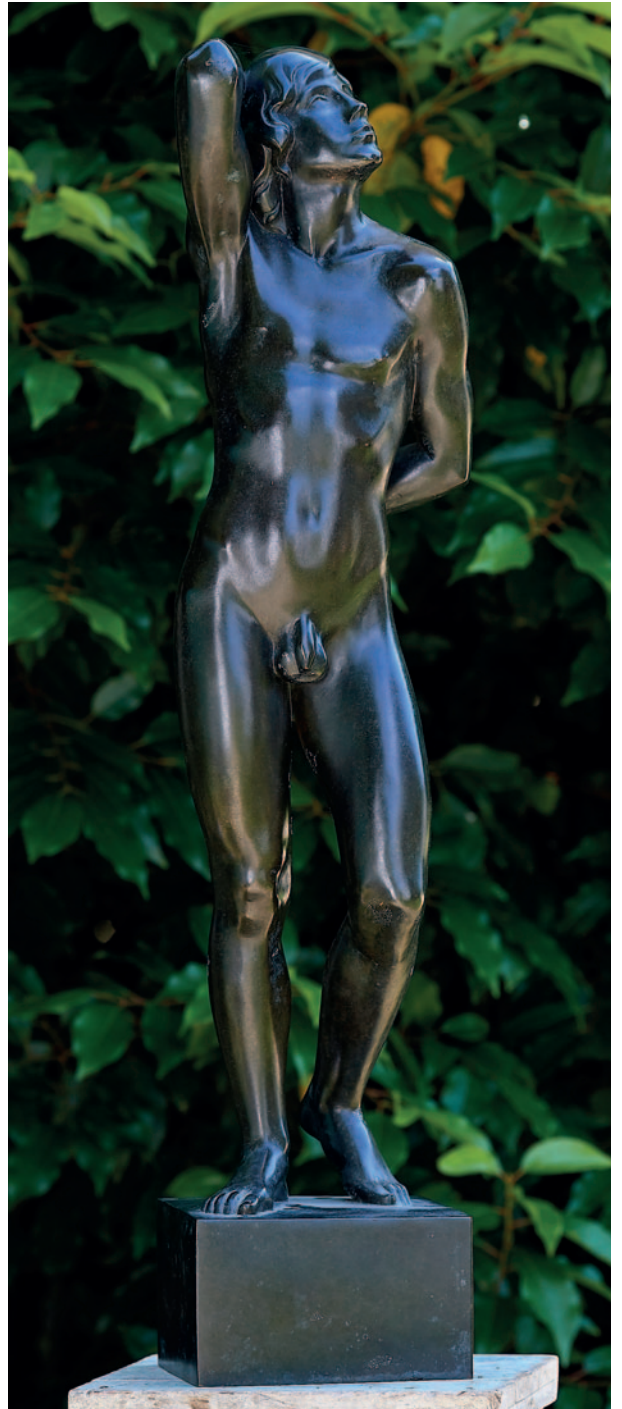
31



32 bis



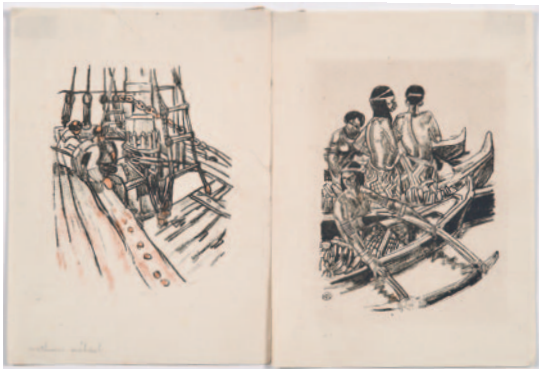
30



25



32



39

TABLEAUX GRAVURES

33 BARNAIN Henri (1882-1940): « Concarneau et son enfant près des champs », lithographie en couleurs encadrée - 28 x 34 cm (à vue). 40/50

34 BEAUFRERE Adolphe (1876-1960): « Bretonne et son enfant près des champs », eau-forte sur papier contresignée en marge, annotée, numérotée 7/8 épreuve d'état. Au dos: « Rétrospective du Musée des Beaux Arts à Pont Aven en 2005 », dans un encadrement - 17,5 x 19,5 cm 120/150



35 CHEFFER Henri (1880-1957): Ensemble de quatre gravures sur papier représentant « Chaumière en Bretagne », « Couple de bigoudens », « Bigoudène sur les rochers » et « Vue de la buvette du port », une monogrammée, dans un encadrement - 10,5 x 15,5 cm (à vue) - 18,5 x 9,5 cm (à vue) - 7,5 x 15,5 cm (à vue) et 9,5 x 15,5 cm (à vue). 80/100

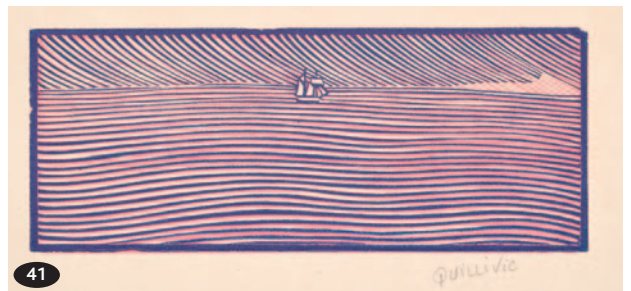
36 CRESTON René-Yves (1898-1964): « Brest Recouvrance 1932, Kéravel les escaliers de la tour », « Brest Recouvrance 1932, tristesse sur Kéravel », et « Brest Recouvrance 1932, Kéravel la fontaine », trois gravures contresignées bd et numérotées IX, XV et X (quelques rousseurs), dans un encadrement - 31,5 x 24,5 cm (à vue). 150/200

37 CRESTON René-Yves (1898-1964): « Le Port de Saint-Nazaire », bois gravé en couleurs, monogrammé dans la planche et numéroté en marge 47/100 - Dim. avec les marges 54 x 77 cm (à vue) 300/400

38 GEO-FOURRIER Georges (1898-1966): « Femme de Plougastel-Daoulas », gravure tirée et datée 1933, contresignée bg avec cachet en rouge - 28,5 x 38 cm 150/200



40



41



42

39 MEHEUT Mathurin (1882-1958): « Femmes à la pirogue » et « Matelots à bord », deux gravures sur papier japon portant le monogramme, une annotée « Mathurin MEHEUT » en bas (déchirure en marge du sujet avec les marins - 20 x 15 cm 100/200

40 QUILLIVIC René (1879-1969): « L'anse aux bateaux », bois gravé en couleurs contresigné bd - Dim. de la totalité de la planche avec marge 32,2 x 25 cm 180/250

41 QUILLIVIC René (1879-1969): « Le voilier dans la mer rouge et bleue », bois gravé en couleurs contresigné bd - Dim. de la totalité de la planche avec marge 32,2 x 25 cm 180/250

42 QUILLIVIC René (1879-1969): « Le voilier dans une mer formée en bleu et vert », bois gravé en couleurs contresigné bd - Dim. de la totalité de la planche avec marge 32,2 x 25 cm 180/250

43 QUILLIVIC René (1879-1969): « Jeune bretonne du Cap Sizun en orange, blanc et noir », bois gravé en couleurs contresigné bd - Dim. de la totalité de la planche avec marge 32,2 x 25 cm 180/250

44 RIVIERE Henri (1864-1951): « Le bourg de Perros-Guirec », lithographie sur papier titrée et portant la signature au cachet et en marge - 20,2 x 28,2 cm 120/180



43



47

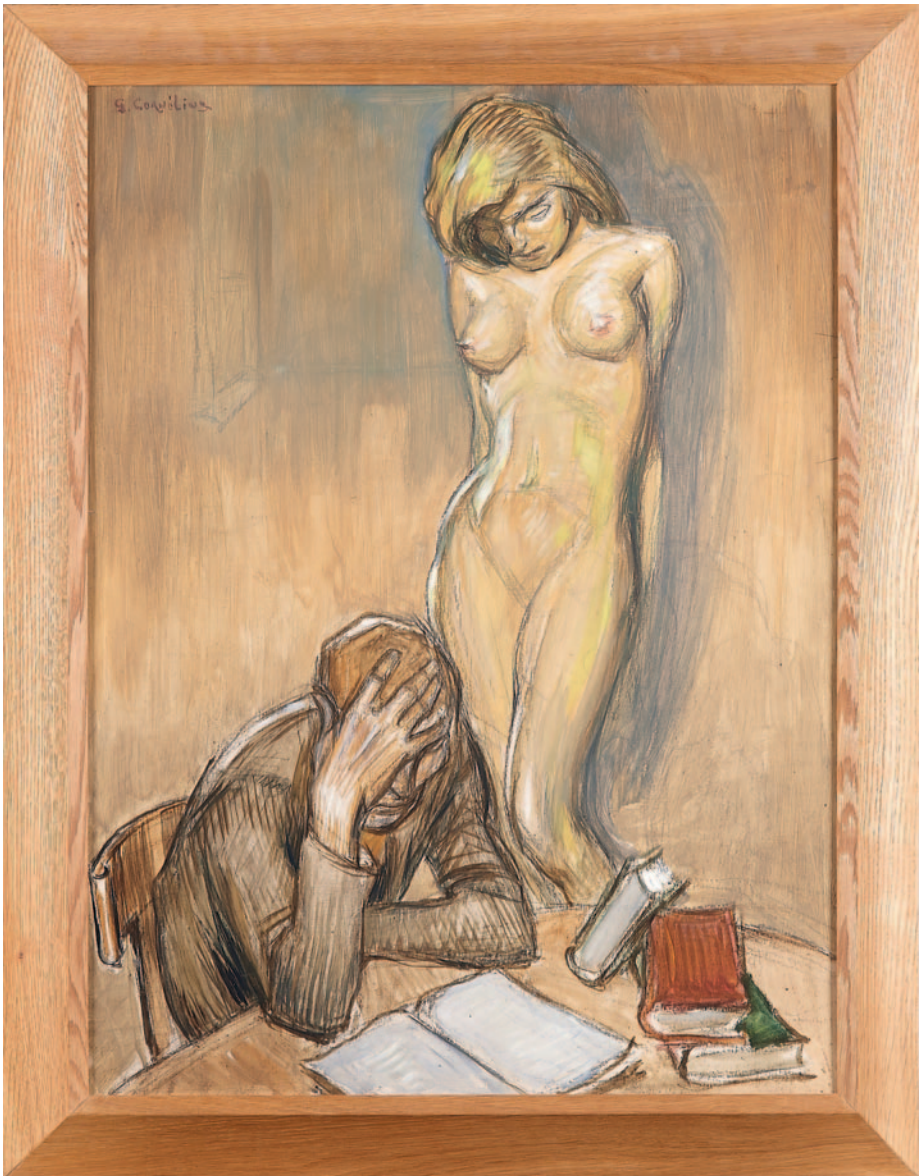
AQUARELLES, GOUACHES, DESSINS

45 **BEAUFRERE Adolphe-Marie (1876-1960): IMPORTANT ALBUM** réunissant : - trois eaux-fortes représentant des personnages et des vues contresignées avec numérotage d'épreuve - 9 x 8,5 cm et 6,5 x 5,5 cm - deux eaux-fortes représentant Le Cabri bleu et une vue du Pouldu - 12 x 10 cm et 5,5 x 9 cm - correspondances avec un crayon de couleurs représentant un élément d'Europe - 11 x 11,5 cm - une aquarelle le représentant peignant devant la mer monogrammée bd - 9,5 x 9,5 cm - une aquarelle représentant St-Léger en Riec sur Belon sur papier - 9,5 x 8,5 cm - une aquarelle sur papier représentant une porteuse d'eau et une grand-mère et sa fille - 18 x 13,5 cm - un fusain et aquarelle sur papier sbd - 13 x 14,5 cm - un ensemble de lettres de correspondances entre l'artiste et M. MAROT. On y joint un lot d'affiches et deux photos de l'artiste. **800/1000**

45 Bis: **BLOAS Paul (1961): « Le Manteau de papier »**, technique mixte sur papier, signée, datée Août 88 et annotée: « étude pour une peinture fragile in situ quai des douanes à Brest, entrepôt à charbon », dans un encadrement - 84 x 61 cm à vue. **1500/2000**

46 **CHANTRON Alexandre (1842-1918): « Portrait de marin »**, pastel sur papier signé bd, dans un encadrement en bois doré - 41 x 34 cm (à vue) **200/250**

47 **CHEFFER Henry (1880-1957) "Etude d'écrivains"** Dessin aquarellé signée en bas à droite, situé et daté 1955 en bas à droite, situé à Tréboul - 56 x 53 cm **250/300**



48

48 **CORNELIUS Jean-Georges (1880-1963): « Le poète »**, Technique mixte sur panneau, signée et titrée - 80 x 60 cm. - Annoté au dos: Atelier Jean-Georges CORNELIUS, numéro 66 - Exposition 1993 au Musée des Jacobins de Morlaix et à Perros-Guirec. Exposition Ville de Lorient 1997. Exposition au Musée de l'Imagerie Populaire 2000 ». **3.000/4.000**

63



67



51



49



50

49 CORNELIUS Jean-Georges (1880-1963): « Tête de Saint », mine de plomb, aquarelle sur papier, assemblage de deux œuvres portant le cachet bg, dans un encadrement - 11,5 x 12 cm et 20 x 12 cm (à vue). Dessins exposés en 1993 au Musée des Jacobins de Morlaix. 200/250

49 A CRESTON René-Yves (1898-1964): « Linge aux fenêtres de Recouvrance », fusain et craie sur papier sbd, dans un encadrement - 48 x 40 cm (à vue). 600/700

49 B CRESTON René-Yves (1898-1964): « Vers une porte de l'arsenal à Brest », fusain et craie bleue sur papier sbd, dans un encadrement - 48 x 40 cm. (à vue). 600/700

49 C CRESTON René-Yves (1898-1964): « Mère et sa fillette dans le vieux Brest », fusain et pastel sur papier sbg, dans un encadrement (importantes rousseurs) - 49 x 40 cm (à vue). 400/500

50 DE BELAY Pierre (1890-1947): « Le brûlage du goémon à Audierne 1987 », fusain sur papier, titré et daté - 25 x 32 cm 250/300

51 DE LANGLAIS Xavier (1906-1975) "Goémonnière" Dessin au fusain et l'aquarelle, signé en bas à droite et datée 25 X 1946 - 65 x 49 cm 300/400

52 DESIRE-LUCAS Henri (1869-1949): « Les alignements de Carnac », deux fusains sur papier avec rehauts de craie signés et datés 1894 (quelques rousseurs, déchirures, petites déchirures en marges) - 32 x 53 cm et 46 x 63 cm 100/120

53 DUFOUR Emilien (1896-1975): « Etude de costume de l'Aven », aquarelle, encre et fusain sur papier sbd et portant une dédicace à Monsieur CALVIN, dans un encadrement - 26,5 x 35,5 cm (à vue) 100/120



69

54 FREOUR Jean (1919-2010): « Autoportrait avec son épouse », aquarelle sur papier sbd - 30 x 43 cm 150/250

55 GEO-FOURRIER Georges (1898-1966): « Etude de coléoptères et de coquilles », aquarelle, encre et gouache sur papier, titrée portant le monogramme japonisant, dans un encadrement - 29 x 47 cm 150/200

56 GUILLOU Alfred (1844-1926): « Mariée de Concarneau et sa mère en recueillement au pied du calvaire », dessin aquarellé avec rehauts de gouache et lavis sbg (déchirure en bordure, insulations, rousseurs) - 46 x 38,5 cm 300/500

57 GUINIER Henri (1867-1927): « Les premiers pas », fusain et sanguine sur papier avec indication, dans un encadrement - 29 x 23 cm. Provenance: Galerie GLOUX - Concarneau. 100/120

58 HERLAND Emma, "Scène de rue à Quimperlé", dessin au pastel signé en bas à droite - 46 x 30 cm 100/200

59 HERLAND Emma (1856-1947) "Les ouvriers", aquarelle signée en bas à gauche - 36 x 28 cm 100/150

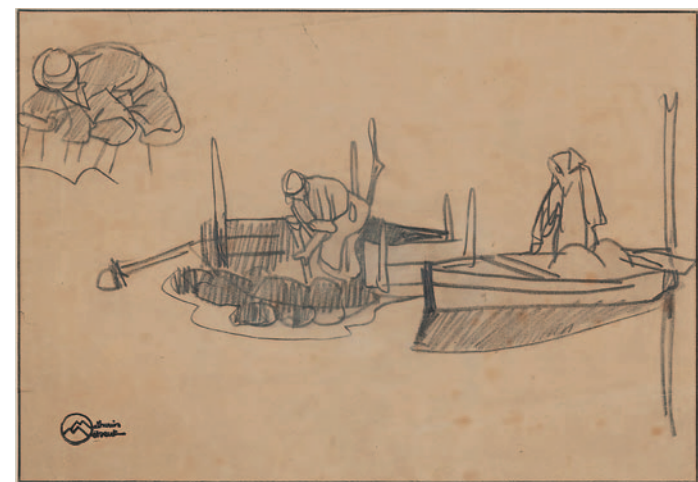
60 JOSSO Xavier (1894-1983): « L'accueil sur la barque », aquarelle et fusain sur papier monogrammé bg, dans un encadrement - 10,5 x 15,4 cm 50/60

61 LACHAUD Jean (1882-1952): « Le bas de la rue Camille Desmoulins à Brest en 1944 », pastel et crayon sur papier signé, titré et daté en bas, dans un encadrement - 27 x 40,4 cm (à vue) 150/250

62 LAROCHE Robert (1896-1974) "Thoniers au port", aquarelle signée en bas à gauche - 30 x 41 cm 150/200

63 LEMORDANT Jean-Julien (1878-1968) "Bretonne" Dessin au sépia, cachet de la signature en bas à droite - 46 x 30 cm 200/300

63 bis LEMORDANT Jean-Julien (1878-1968): « La Vieille », dessin au sépia, cachet de la signature en bas à droite - 35 x 30 cm. 400/500



64 LE SCOUEZEC Maurice (1881-1940): « **Enfant africain** », fusain, aquarelle sur papier portant une annotation et daté 1931 en haut à gauche, porte le tampon de l'Atelier LESCOUEZEC, dans un encadrement - 62 x 49 cm **1000/1500**

65 LE SCOUEZEC Maurice (1881-1940): « **Maternité africaine** », aquarelle et fusain sur papier signé en bas et marqué « BOLO » dans un encadrement - 54 x 42 cm. BOLO ou BOULOU est un peuple apparenté aux FANG. **1500/2000**

66 LE SCOUEZEC Maurice (1881-1940): « **Femmes de dos** », fusain, aquarelle sur papier portant le cachet de la vente de l'Atelier Maurice LE SCOUEZEC en bas à droite - 61 x 47 cm **1000/1500**

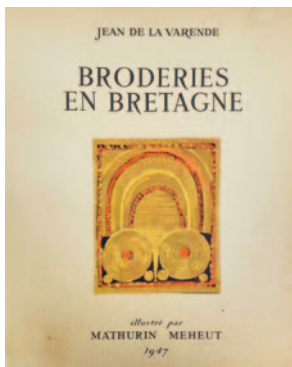
67 LOYEN DU PUIGAUDEAU Ferdinand (1864-1930): « **Portrait de fillette devant le village de Batz-sur-Mer** », pastel et crayon de forme ovale sur papier sbd, dans un encadrement en bois doré (une tâche) - 47 x 38 cm **400/500**

68 JUSTUM (XX^e siècle): « **Sortie de messe au Guilvinec** », aquarelle sur papier signée et datée bd (petites rousseurs, une déchirure), dans un encadrement - 44 x 57 cm **80/100**

69 MEHEUT Mathurin (1882-1958): « **Chaudière bretonne près de la mer** », gouache sur papier portant le cachet en bas à droite (petites déchirures), dans un encadrement - 19,2 x 23,2 cm (à vue) **350/400**

70 MEHEUT Mathurin (1882-1958): « **Les barques** », fusain sur papier portant cachet bg (quelques rousseurs), dans un encadrement - 22,5 x 32,5 cm **150/200**

71 MEHEUT Mathurin (1882-1958): « **Les bigoudens** », fusain et mine de plomb sur papier (quelques pliures) - 19,5 x 24 cm **120/150**



72 MEHEUT Mathurin (1882-1958): « Le Pardon de Notre Dame de la Joie en Pays bigouden », caséine sur papier monogrammée en bas à gauche (deux panneaux réunis, quelques fentes et petits repeints réversibles à la jonction des deux panneaux) - 66 x 176 cm. Ancienne Collection Marie-Anne LE MINOR. Ayant servi à illustrer l'ouvrage « BRODERIES EN BRETAGNE » par Jean de la Varenne. 20000/25000

73 MEHEUT Mathurin (1882-1958): « Bigoudène agenouillée », fusain et mine de plomb sur papier portant monogramme au dos - 9 x 8 cm 80/100

74 MEHEUT Mathurin (1882-1958): « Etude de pardon en pays bigouden », fusain et mine de plomb sur papier portant monogramme au dos, dans un encadrement - 17,8 x 16 cm 200/250

75 MEHEUT Mathurin (1882-1958): « Les veaux » gouache sur papier monogrammée bg avec cachet du Musée de Lamballe au



dos (une petite pliure), dans un encadrement - 29 x 44 cm (à vue). 400/500

76 MEHEUT Mathurin (1882-1958): « Lion et antilope », fusain et pastel sur papier portant le cachet bd, dans un encadrement - 27,5 x 39,5 cm 300/400

77 MEHEUT Mathurin (1882-1958): « Crabes et oursins », belle gouache et aquarelle sur papier annotée « Beg ar Fr... 30 JUIN 1919 », signée du monogramme, dans un bel encadrement - 44 x 31 cm (à vue). 2000/2500

78 MEHEUT Mathurin (1882-1958): « Taureaux », « Oiseaux », « Cormoran » et « Hiboux », suite de quatre aquarelles sur papier portant le cachet bd, études pour la céramique - 19 x 19,5 cm (à vue). 1000/1200

78 bis MEHEUT Mathurin (1882-1958): « Homme de Penmarch 1913 », aquarelle et fusain sur papier monogrammé et daté - 50 x 34,5 cm (à vue). 800/1000

79 MEHEUT Mathurin (1882-1958): « Etoile de mer », aquarelle



sur papier portant le cachet bd, dans un encadrement - 19,5 x 19,5 cm (à vue) 200/250

80 MEHEUT Mathurin (1882-1958): « La ronde des poissons », gouache et encre sur papier de forme tondo portant le cachet bd, dans un encadrement (ancienne pliure) - Diam. 27,5 cm 300/400



79

78

78



80

78

78



81



82



83



84



81 MEHEUT Mathurin (1882-1958): « L'aigle », fusain sur papier portant cachet bg, dans un encadrement - 35,5 x 22 cm 300/400

82 MEHEUT Mathurin (1882-1958): « Le chiot », fusain et pastel sur papier portant cachet bg - 29 x 21 cm (à vue). 300/400

83 PUY Jean -1876-1960): « Bretonne devant la mer vers le Pouldu », pastel et mine de plomb sur papier sbd et daté 1911, dans un encadrement en bois doré - 23,5 x 24 cm (à vue). 400/600

84 RECKNAGEL John (1870-1940) "Vue du port de Concarneau", pastel monogrammé et daté 1935, en bas à droite - 31 x 39 cm 1000/1500

85 ROY (XX^e siècle): « La Jeanne d'arc », technique mixte sur toile sbd, titrée et datée 97. Nombreuses annotations au dos - 80 x 80 cm 100/150

HUILES

86 ABADIE-LANDEL Pierre (1896-1972): « Cale sèche au port de Douarnenez », huile sur panneau d'isorel sbd et datée 49, dans un encadrement en bois doré - 38 x 46 cm 250/300

87 ABRAM Paul (1854-1924) "Vue d'une ria en Bretagne à marée basse", huile sur panneau signée en bas à gauche, datée 1922 - 86 x 86 cm 600/800



88 BALANDE Gaston (1880-1971): « Locronan, l'église », huile sur toile sbg, encadrée. Vers 1930 - 54 x 65 cm 800/1200

89 BERN Albert (1898-?) : « Scène de port en Bretagne », huile sur toile sbg, dans un encadrement en bois doré avec cartouche - 33 x 46 cm 200/300

90 BUREL Jacques (1922-2000): « Vue de Locronan », huile sur toile, signée en bas à droite, 65 x 81 cm 100/150

91 CAHOURS Maurice (1889-1974): « Procession », huile sur panneau signée en bas à gauche avec envoi, datée 1921 - 24 x 43 cm 100/200

92 CERIA Edmond (1884-1955): « Marée basse au Guilvinec », huile sur toile sbd - 33 x 41 cm 250/400

93 CHAILLOUX Narcisse (1837-1916): « Rue animée à Pont Croix? », huile sur panneau sbd - 54 x 35 cm 200/300

94 CLAIRIN Pierre-Eugène (1897-1980): « Nature morte au sachet de café », huile sur toile signée en haut en droite daté 45 (petit manque de peinture en haut à gauche) - 49 x 64 cm 150/200

95 CORNOU Jacques (XX^e siècle): « Le bateau », assemblage de bois flottés peints sbd - 54 x 64 cm 200/250

96 DAUCHEZ André (1870-1948) «Devant Sainte Marine», huile sur panneau signée en bas à droite. 38 x 58 cm (quelques rayures). 300/500





97



99



98



100

97 DE BELAY Pierre (1890-1947): "La lecture dans les jardins du Luxembourg", huile sur carton, signée en bas à droite - 42 x 53 cm. 3000/3500

98 DE BELAY Pierre (1890-1947): "Le marché sur la place Saint-Corentin à Quimper", huile sur toile, signée E. Savigny en bas à droite, (toile fragile, quelques accrocs) - 37 x 54 cm. 3000/3500

99 DE BELAY Pierre (1890-1947): "Un après-midi dans les jardins du Luxembourg", huile sur carton - 42 x 53 cm. 3000/3500

100 DE BELAY Pierre (1890-1947): "La fête boulevard Pasteur", huile sur panneau signée en bas à droite - 48,5 x 61 cm. 6000/6500



101



102



103

107 DINER Pierre (1932-2015): « Animation sur le port de Léchiagat », huile sur toile sbd, dans un encadrement - 80 x 40 cm 200/300

108 ESCHBACH Paul (1881-1961): “Scène de pêche” huile sur toile signée en bas à gauche (quelques manques) - 73 x 91 cm 800/1000

109 EVEN André (1918-1996): « Les barques à Raguénez », peinture à la cire sur toile sbg, dans un cadre noir - 38 x 54,5 cm. 200/300

110 EVEN André (1918-1997) “Nature morte au bouquet”, peinture à la cire sur toile signée en bas à gauche - 54 x 54 cm. 100/150

111 EVEN André (1918-1997) “Le port de Doëlan”, peinture à la cire sur toile signée en bas à gauche, 48 x 63,5 cm. 200/300

112 EVEN André (1918-1997) “Bord de mer en Morbihan”, peinture à la cire sur toile signée en bas à gauche, 38 x 55 cm. 150/200

113 FLOCH Lionel (1895-1972): “Scène de port animée à Douarnenez”, huile sur carton signée en bas à gauche - 36 x 44 cm. 600/800

114 GARDENTY Georges (XIX^e-XX^e siècle): « Paysage fauve du pays bigouden », huile sur toile signée bd, cadre en bois noirci - 41,5 x 55 cm. 300/400

115 GOUTIERE-VERNOLLE Jean (1896-1981): “Danse bretonne en pays d’Auray”, huile sur carton signée bd, dans un beau cadre en bois doré et stucé - 41 x 27 cm. 300/400



108



113

101 DELAVALLEE Henri (1862-1943): “Le ramassage du bois à Pont-Aven”, huile sur carton signée en bas à droite - 52 x 65 cm. 1000/2000

102 DELPY Lucien-Victor (1898-1967): “Marché à Concarneau, derrière les halles”, huile sur panneau signée en bas à droite, (vers 1933; référencé LVD 1462 au catalogue raisonné de Marine Delpy) - 22 x 27 cm. 300/400

102 bis DESIRE-LUCAS Henri (1869-1949) : « Côtes rocheuses vers Douarnenez », HSP sbd, dans un encadrement - 18 x 22 cm. 180/250

102 ter DESIRE-LUCAS Henri (1869-1949) : « Vues des Plomarc’h », ensemble de quatre hsp assemblées ensemble à l’origine dans un cadre en chêne, un panneau signé - 18 x 24 cm. 700/800

103 DEYROLLE Théophile (1844-1923): “La gardienne de moutons menant son troupeau”, huile sur toile signée en bas à droite - 27 x 42 cm. 400/600

104 DINER Pierre (1932-2015): « Bigoudène à la broderie », huile sur toile sbd, dans un encadrement - 60 x 30 cm. 200/300

105 DINER Pierre (1932-2015): « Jeune pêcheur au casier », huile sur toile sbd, dans un encadrement - 60 x 30 cm. 200/300

106 DINER Pierre (1932-2015): « Mouette devant le port bigouden », huile sur toile sbd, dans un encadrement - 80 x 40 cm. 200/300



117

116 HERLAND Emma (1856-1947): “Le four à géomon”, huile sur carton signée en bas à gauche - 23 x 36 cm. 150/200

117 HIRSCHFELD Emil-Bénédictoff (1867-1922): “Coucher de soleil - La Forêt-Fouesnant”, huile sur toile signée en bas à droite, située au dos - 34 x 66 cm. 400/600

118



119



120



124



125



118 LEGOUT-GERARD Fernand (1856-1924): "Scène bretonne", huile sur panneau signée en bas à gauche - 16 x 18 cm. 300/400

119 MARCEL-LAURENT Emmanuel (1892-1948) - Nommé peintre officiel de la Marine en 1942 "Baie de la Forêt-Fouesnant", huile sur carton signée en bas à gauche (trous de punaise aux quatre coins, petit manque dans le haut) - 33 x 41 cm. 300/400

120 MERIEL-BUSSY André (1902-1985): « Jeune mère de Plougastel-Daoulas et sa fillette », huile sur toile sbd - 61 x 50 cm. 250/400

120 bis MORICOURT Léon (1830-1908): « Jeune couple de bretons de l'Aven », HST sbd et datée 1891 (restaurations) - 123 x 100 cm. Frais judiciaires de 14.40 % TTC. 1200/2000

121 NIBOR Yann (1857-1947): « Le repos des pêcheurs à Concarneau », huile sur toile sbd, dans un encadrement - 54 x 65 cm. 200/300

122 PASCAL Léopold (1900-1957): "Paysage de bord de mer" et "Rivage breton", huile sur panneau signées bd et bg - 21 x 26 cm (à vue). 100/150

123 PERNES Léopold dit LEO-PERNES (1912-1980): « Le port de Concarneau », huile sur toile signée en bas à gauche - 20 x 25 cm. 100/120

124 PERNES Léopold dit LEO-PERNES (1912-1980): « Les thonières vers Lorient », huile sur toile sbd, dans un encadrement - 46 x 61 cm. 300/400

125 PERNES Léopold dit LEO-PERNES (1912/1980) "Le port", huile sur toile signée en bas à gauche - 45 x 37 cm. 300/400

126 PLOUHINEC Pierre (1907-1984) "Sur les quais du Cap-Horn à Quimper", huile sur panneau d'isorel signée en bas à droite - 36 x 45 cm. 200/300

127 PLOUHINEC Pierre (1907-1984) "Pardon de Tronoen avant les vêpres", huile sur toile signée en bas à droite, datée 1964 et titrée au dos - 37 x 59 cm. 200/250

128 PLOUHINEC Pierre (1907-1984) "Vue de l'Odet", huile sur panneau, signée en bas à gauche - 47 x 38 cm. 150/200

129 PLOUHINEC Pierre (1907-1984) « Pardon bigouden à Saint Vio », huile sur panneau, signée en bas à droite, situé à Tréguennec et datée 1969 - 44 x 54 cm. 150/200

130 POTTIER Gaston (1885-1980) "Crique en Bretagne", huile sur toile signée en bas à droite - 60 x 93 cm. 150/200

131 QUÉRÉ René (1932): « Douarnenez vue du port Rhu », huile et technique mixte sur panneau sbd, vers 1955 - 50 x 65 cm. 800/1000

132 REOL Marie (1880-1963): "Roses en face de la mer", huile sur toile signée en bas à gauche - 65 x 81 cm. 300/400

132 bis REOL Marie (1880-1963): « Fenêtre sur le jardin, les lys », HST signée au dos, dans un encadrement - 65 x 50 cm. 300/400

133 SEEVAGEN Lucien (1887-1959): "Nuages sur la mer à Bréhat", huile sur toile marouflée sur carton signée en bas à droite, située au dos - 37 x 44 cm. 400/600

134 SEVELLEC Jim (1897-1971): « Vue de la presqu'île de Crozon, les tas de pois », huile sur toile sbg, dans un encadrement - 27 x 35 cm. 250/400

135 SIMON Lucien (1861-1945): "Aux abords de la ferme", huile sur toile signée en bas à gauche - 46 x 73 cm. 1000/1200

136 SIMON Emile (1890-1976): "Fontaine Notre-Dame de Queneven", huile sur toile signée en bas à droite, titrée au dos - 82 x 101 cm. 1800/2000

137 SIMON Emile Joseph Jules (1890-1976): "Le pardon de la Clarté en Combrit", huile sur panneau signée en bas à gauche - 31 x 39 cm. 1500/1800

138 SIMON Emile (1890-1976): "Chapelle en Plouhinec - La procession", huile sur toile, signée en bas à droite et située au dos - 31 x 39 cm. 1200/1500

139 SIMON Emile (1890-1976): "Au pardon de l'Odet", huile sur panneau, signée en bas à gauche - 39 x 148 cm. 1500/2000

140 THOMPSON Sydney Lough (1877-1973): "Devant la Ville close à Concarneau", huile sur panneau signée en bas à gauche - 33 x 41 cm. 1500/2000

141 VENARD Claude (1913-1999): « Nature morte aux fruits et fleurs », huile sur toile sbg (sautes de matière) - 40 x 80 cm. 500/800





135



137



138



136

141



142 YAN D'ARGENT Ernest (1849-1908), attribué à : « Songe de nuit face aux menhirs », huile sur toile à bordure décorée de symboles des différentes nations celtiques. Annotée dans des cartouches entourés de motifs tirés du livre de Kells : « Les bretons Voe-Victis Auguste Brizeux chants de 1846 » et « Silencieux menhirs fantômes de la lande avec crainte et respect dans l'ombre je vous vois - sur nous descend la nuit, la solitude est grande - parlons au noir granit des choses d'autrefois - quels bras vous ont dressé à l'Occident des gaules - géants n'êtes vous pas fils des anciens géants » (quelques sauts de matière et décollements) – 74 x 100 cm 800/1200



142



144

151



143



152



148



150



145

158



157



147



149

HB GRANDE MAISON

143 N.D.M. DE CARME P. P. N vierge à l'enfant en faïence polychrome à la robe fleurie. Manufacture Veuve de la HUBAUDIÈRE, vers 1830. Haut. 29 cm. (ancienne restauration au cou de la vierge). 80/120

144 ST CORENTIN statuette en faïence polychrome, représenté en évêque tenant sa crosse. Manufacture HB Grande Maison, vers 1950. Haut. 23 cm. 50/70

145 DEUX ASSIETTES en faïence polychrome, à décor d'un prêtre annonçant le bonheur de la France et la seconde aux armes de la nouvelle République (rares marques au triangle). Manufacture de la HUBAUDIÈRE, circa 1889. Diam. 24 cm. 100/150

146 GRAND PLAT ROND en faïence polychrome à l'aile ornée d'un large lambrequin, décoré au centre un jeune garçon évoluant dans un paysage de marais salant, traité en camaïeu de bleu. Belle marque HB au dos. Manufacture de la HUBAUDIÈRE, vers 1870. Diam. 52,5 cm. (quelques infimes retraits d'émail sur la tranche du plat). 400/500

147 CONSOLE D'APPLIQUE en faïence polychrome, réalisée dans le goût de la Renaissance, marque HB. Elle est accompagnée de son poncif traité à la gouache. Manufacture HB Grande Maison, vers 1880. Haut. 24,5 cm. 200/300

148 IMPORTANTE PENDULE PORTIQUE en faïence polychrome, décorée de rinceaux dans le goût de la Renaissance et ornée sur sa façade d'une scène de retour de marché. Manufacture HB Grande Maison, vers 1925. Haut. 53 cm. (pied avant gauche recollé et petit éclat à l'arrière). 300/500

149 OBJET PUBLICITAIRE en faïence polychrome, réalisé pour le cognac Martell, représentant un personnage costumé portant binocle, avec pour devise "Faites-vous des amis avec Martell". Manufacture HB Grande Maison, vers 1950. Haut. 25,5 cm. 80/120

150 SECOUETTE À TABAC de forme ronde en faïence polychrome décoré sur les deux faces d'un bouquet fleuri, sans marque. Manufacture HB Grande Maison, vers 1890. Diam. 7 cm. 70/90



153



154

HENRIOT

151 SAINT THURIAN statuette en faïence polychrome, représenté en évêque portant la crosse et bénissant. Manufacture HENRIOT, vers 1910. *Haut*: 33 cm. **150/200**

152 NOTRE DAME DE Lourdes statuette en faïence polychrome, la représentant les mains jointes, numérotée 706. Manufacture HENRIOT, vers 1930. *Haut*. 22 cm. **40/60**

153 PLANCHE de représentation réalisée à la gouache, composée de plusieurs modèles de plats et pièces de forme, intitulées et numérotées. Manufacture HENRIOT, vers 1920. *Haut*. 31 cm., *Larg*. 49 cm. (rousseurs et petites déchirures d'usage). **50/80**

154 PLAT OVALE en faïence polychrome décoré d'un pêcheur à pied dans un paysage maritime, sommé des armes de Quimper. Manufacture HENRIOT, vers 1915. *Haut*. 44 cm. **80/100**

155 Théophile DEYROLLE D'APRES (1844-1923). PLAT OVALE en faïence polychrome à bordure ornée

en réserves d'écussons et fleurs d'ajonc, le bassin décoré d'une scène paysanne près d'un puits en pays fousnantais, marqué. Manufacture HENRIOT, vers 1910. *Long*. 51 cm. **150/250**

156 JARDINIÈRE en faïence polychrome constituée des grandes armes de Quimper accostés d'un couple de Fousnantais sur socle rocailles. Manufacture HENRIOT, vers 1925. *Larg*. 42 cm., *Haut*. 35 cm. **150/250**

157 SECOUETTE À TABAC de forme annulaire en faïence polychrome décorée de fleurettes sur les deux faces, marquée HR Quimper. Manufacture HENRIOT, vers 1910. *Diam*. 7 cm. (col restauré). **40/60**

PORQUIER-BEAU

158 SECOUETTE À TABAC en forme de cœur, en faïence polychrome décorée sur une face d'un coq et sur l'autre de deux cœurs flammés percés d'une flèche, sans marque. Manufacture PORQUIER, vers 1890. *Haut*. 8 cm. **70/90**

159 DEUX STATUETTES en terre vernissée à décor d'engobes polychrome, représentant des enfants, sans marque. Manufacture PORQUIER-BEAU, vers 1880. *Haut*. 19 cm. (manque une main à la fillette et éclats au chapeau du garçon). **80/100**

160 ASSIETTE à bord contournée, en faïence polychrome, la bordure ornée de rinceaux feuillagés et décorée au centre des rares armoiries de Saint SERVAN. Manufacture PORQUIER-BEAU, vers 1890. *Diam*. 23 cm. **300/400**

161 ASSIETTE en faïence polychrome, la bordure ornée de rinceaux feuillagés et décorée au centre du rémouleur de BRIEC. Manufacture PORQUIER-BEAU, vers 1890. *Diam*. 23 cm. **120/150**



162

159

161

163



164



165



166



171

168

169

167

162 ASSIETTE en faïence polychrome, la bordure à l'italienne décorée du pêcheur de Douarnenez sommé du chiffre "L.A.". Manufacture PORQUIER-BEAU, vers 1890. Diam. 23 cm. 100/200

163 ASSIETTE en faïence polychrome traitée dans l'esprit de Moustiers, décorée au centre dans un médaillon de deux anges chasseurs accompagnés de leur chien. Manufacture PORQUIER-BEAU, vers 1880. Diam. 25 cm. 50/70

164 ASSIETTE en faïence polychrome de la série des légendes, recueillis par Émile Souvestre, décorée en plein d'un sonneur accompagné de Korrigans, titrée "Le biniou et les Korrigans". Manufacture PORQUIER-BEAU, vers 1880. Diam. 25 cm. 200/300

165 ASSIETTE de la SERIE BOTANIQUE à bord jaune, en faïence polychrome décorée en plein d'une branche de figuier, au n° 75 de l'inventaire d'Alfred Beau, Manufacture PORQUIER-BEAU vers 1880. Diam. 23 cm. (petits manques de couverture sur la tranche). 300/400

166 ASSIETTE de la SERIE BOTANIQUE à bord jaune, en faïence polychrome décorée en plein d'anémones du Japon au n° 89 de l'inventaire d'Alfred Beau. Manufacture PORQUIER-BEAU vers 1880. Diam. 23 cm. (petits manques d'émail sur la tranche). 250/350

167 ÉCRITTOIRE en faïence polychrome, la bordure ornée de rinceaux feuillagés, comportant un plumier, tiroir et deux encriers, décor de deux paysans bretons, intitulé "environs de Quimper". Manufacture PORQUIER-BEAU, vers 1890. Larg. 28 cm. (tiroir accidenté). 120/150



168 BOUTEILLE en faïence polychrome à la bordure ornée de rinceaux feuillagés et décorée sur une face du pêcheur de Douarnenez et sur l'autre d'un bouquet de roses. Manufacture PORQUIER-BEAU, vers 1890. Haut. 28 cm. 100/150

169 HORLOGE MURALE en faïence polychrome composée d'une guirlande fleurie et bordée de rinceaux feuillagés. Manufacture PORQUIER-BEAU, vers 1890. Diam. 28,5 cm. (très léger éclat au dos). 150/180

170 PORTE - MENU en faïence polychrome décoré d'une bretonne au bénitier à la mode de Kerlouan. Manufacture PORQUIER-BEAU, vers 1890. Haut. 13 cm. 40/60

171 PLAT à bordure en accolade, en faïence polychrome, décoré en camaïeu de bleus d'une scène

allégorique et d'un large lambrequin sur l'aile du plat. Marque P en rouge. Manufacture PORQUIER, vers 1870. Diam. 37 cm. 300/400

PERIODE ODETTA

172 PICHET en grès émaillé polychrome de la période ODETTA, numéroté 389 - 1220, décoré d'un couple de pêcheur de Douarnenez. Manufacture HB Grande Maison, vers 1930. Haut. 20 cm. 70/90

173 IMPORTANT VASE en grès émaillé polychrome de la période ODETTA traité en léger bas-relief de deux figures bretonnes et de motifs celtiques, numéroté 1253. Manufacture HB Grande Maison, vers 1930. Haut. 30 cm. 800/1000

174 SERVICE à CIDRE en grès émaillé polychrome de la période ODETTA, formé de six gobelets et d'un pichet portant le N° 206-1087, à décor d'ondulations sur fond bleu. Manufacture HB Grande Maison, vers 1930. Haut. du pichet 21 cm. (couleurs). 60/80

175 René BEAUCLAIR (1887-1951). VASE MOYEU en grès émaillé polychrome à décor géométrique d'une frise tournante, numéroté 655- 1349, marqué du nom de l'auteur. Manufacture HB Grande Maison, vers 1930. Haut. 21 cm., Diam. 25 cm. 500/800

176 René BEAUCLAIR (1887-1951). VASE MOYEU en grès émaillé polychrome à décor géométrique d'une frise tournante, au N° 655-1349, non marqué du nom de l'artiste. Manufacture HB Grande Maison, vers 1930. Haut. 20 cm. (restaurations). 200/400





179



181



186



185

184

ARTISTES HB

177 **BOUVIER** (né en 1887). **PAIRE DE SERRE-LIVRES** en faïence polychrome, représentant deux pêcheurs travaillant sur les quais, marqués du nom de l'auteur. Manufacture HB Grande Maison, vers 1930. *Haut. 20,5 cm. 300/400*

178 **François-Marie CAUJAN** (1902-1945). **DEUX PETITS SUJETS** en faïence polychrome de la série "du retour des pêcheurs" représentant le porteur d'aviron et de filet, marqués du nom de l'auteur. Manufacture HB Grande Maison, vers 1930. *Haut. 12 cm. 80/120*

179 **François-Marie CAUJAN** (1902-1945). **GRANDE SAINTE ANNE** couronnée, en faïence polychrome, portant Marie dans ses bras, sans marque de l'auteur. Manufacture HB Grande Maison, vers 1930. *Haut. 41 cm. 200/400*

180 **Bel DELECOURT** (1915-2017). **GRUPE** en faïence polychrome, représentant les deux enfants du Pays Bigouden, marqué du nom de l'artiste. Manufacture HB Grande Maison, vers 1950. *Haut. 36 cm. 200/300*



181



182



183



190

181 Jos KERVELLA (1915-1956). RARE GROUPE en faïence polychrome représentant un couple de pêcheurs bigouden lavant du poisson à bord de leur barque, marqué du nom de l'auteur sous le socle. Pièce réalisée pour le pavillon breton de l'exposition de Paris 1937. Manufacture HB Grande Maison, vers 1937. *Haut. 44 cm.* (restauration au cou de la bretonne). 600/900

182 Jos KERVELLA (1915-1956). GROUPE en faïence polychrome représentant un breton en marche, accompagné de deux jeunes bretonnes, marqué du nom de l'auteur. Manufacture HB Grande Maison, vers 1950. *Haut. 42 cm.* (une restauration) 300/400

183 Giovanni LÉONARDI (1876-1956). STATUAIRE en terre vernissée aux engobes polychromes représentant deux poissons, signature de l'auteur au-dessous de la pièce. Manufacture HB Grande Maison, vers 1930. *Dim. 33 cm. x 44 cm.* (manques et éclats au socle). 300/500

184 Giovanni LÉONARDI (1876-1956). TÊTE en faïence polychrome représentant "Hélène", sans la signature de l'artiste. Provenance : succession Jean Lachaud. Manufacture HB Grande Maison, vers 1930. *Haut. 15 cm.* 120/150

185 Giovanni LÉONARDI (1876-1956). PLAT de forme ronde en faïence polychrome, décoré en plein d'une sirène dans les flots, signature de l'artiste au dos. Manufacture HB Grande Maison, vers 1930. *Diam. 32 cm.* 150/200

186 Atelier POULAIN. GRAND VASE de forme balustre en faïence polychrome, décoré verticalement de rubans ornés de guirlandes feuillagées, marque d'atelier sous le socle. Manufacture HB Grande Maison, vers 1930. *Haut. 58 cm.* (petit fêlé de cuisson au socle). 120/150

187 René QUILLIVIC (1879-1969). POT À TABAC en grès émaillé à fond bleu ardoise, décoré en blanc et en léger bas-relief d'une scène maritime où

évoluent plusieurs navires, marqué du nom de l'auteur. Manufacture HB Grande Maison, vers 1940. *Haut. 17 cm.* 60/80

188 René QUILLIVIC (1879-1969). COUPE en grès à motifs celtiques. Signée HB Quimper France /Quillivic /727/RK. *Diam. 27,5 cm.* 50/60

189 Berthe SAVIGNY (1882-1958). STATUETTE en faïence polychrome représentant un bébé feuilletant un livre, marqué du nom de l'auteur. Manufacture HB Grande Maison, vers 1950. *Haut. 25 cm.* (tête recollée). 50/80

190 Berthe SAVIGNY (1882-1958). SUJET en faïence polychrome, représentant un bébé feuilletant un livre, marqué du nom de l'auteur. Manufacture HB Grande Maison, vers 1930. *Haut. 11 cm.* 150/250



193 Émile Just BACHELET (1892-1981). PLANCHE de représentation traitée à la gouache, figurant les mariés bigouden à cheval, monogramme de l'artiste en bas gauche. Manufacture HENRIOT, vers 1925. Haut. 60 cm. Larg. 47 cm. (forte pliure centrale et quelques petites déchirures). 100/150

194 Émile Just BACHELET (1892-1981). PETITE STATUETTE en faïence polychrome représentant une femme du Cap portant un missel, monogrammée du nom de l'artiste et portant le numéro 145 du peinteur. Manufacture HENRIOT, vers 1930. Haut. 23 cm. 250/350

195 Jean BOULBAIN (mort en 1970). SAINT YVES grande statuette en faïence polychrome représentant le saint portant les tables de la loi, marquée "charité et justice". Exemple 1 bis, signature en creux de l'artiste. Manufacture HENRIOT, vers 1930. Haut: 54 cm. (un angle du socle arrière accidenté). 1800/2200

196 Suzanne CRESTON (1899-1979). VERSEUSE signée Henriot Quimper SC. Haut. 18 cm. Modèle exposé au musée de la faïence en 2013. 150/250

197 André GALLAND (1886-1965). TIRELIRE en faïence polychrome, représentant un jeune breton allongé sur un muret. Manufacture HENRIOT, vers 1930. Long. 12 cm. 60/90

198 Georges GÉO-FOURRIER (1898-1966). STATUETTE en faïence polychrome représentant une femme d'Ouessant portant aux champs marquée du peinteur N° 136, monogrammée du nom de l'auteur. Manufacture HENRIOT, vers 1930. Haut. 23 cm. 500/600

199 Stanislas GODEC (1927-1996). IMPORTANTE PLAQUE en faïence polychrome, traitée en bas-relief d'une scène illustrant la légende de "Keben" qui voulut faire du tort à St Ronan en l'accusant d'avoir assassiné sa fille, qu'elle avait elle-même enfermée dans un coffre. Marquée du nom de l'auteur. Non reproduit dans l'encyclopédie des faïences de Quimper. Manufacture HENRIOT, vers 1950. Haut. 64 cm. 400/600

191

ARTISTES HENRIOT

191 Émile-Jean ARMEL BEAUFILS (1882-1952). RARE GROUPE en faïence polychrome représentant les trois jeunes filles de Plougastel, signature de l'artiste sur le socle. Manufacture HENRIOT, vers 1930. Haut. 39 cm. Larg. 32 cm. (la main gauche d'une des bretonnes restaurée). 800/1 000

192 Émile Just BACHELET (1892-1981). IMPORTANT GROUPE en faïence polychrome représentant les mariés à cheval du Pays Bigouden, monogramme de l'artiste sur le socle. Manufacture HENRIOT, vers 1930. Haut. 49 cm. (quelques petits défauts de cuisson et usures). 1500/2000

193



192



195

200 Yvonne JEAN-HAFFEN (1895-1993). RARE SUJET en faïence polychrome représentant un éleveur de chevaux "Postier" de Landivisiau en compagnie de son poulain, tenu par les brides, marqué du monogramme de l'artiste. Non reproduit dans l'encyclopédie des faïences de Quimper. Manufacture HENRIOT, vers 1930. Haut. 25 cm. 1200/1600

201 Georgette LEMONNIER. VASE tronconique à motifs Art déco. Signé HenRiot Quimper/Georgette Lemonnier/ E.P.S. Lille. Haut. 15 cm. 100/150

202 Charles MAILLARD (1876-1973). SALIÈRE en faïence polychrome, représentant une petite bigoudène et son âne, au peinteur N° 159, marquée du nom de l'auteur. Manufacture HENRIOT, vers 1930. Haut. 12 cm. 100/150



198



199



200



200



205



203

204

203 Mathurin MÉHEUT (1882-1958). ASSIETTE en faïence polychrome, du service de la mer à décor de coquillages et de coraux. Marquée au dos du monogramme et du peinteur N° 133. Manufacture HENRIOT, vers 1930. Diam. 25 cm. (éclats en bordure restaurés). **200/300**

204 Mathurin MÉHEUT (1882-1958). ASSIETTE en faïence polychrome, du service de la mer, décorée au centre de plusieurs coquillages. Manufacture HENRIOT, vers 1930. Diam. 24 cm. (éclats en bordure restaurés). **200/300**

205 Mathurin MÉHEUT (1882-1958). SERVICE DE LA GALETTE comprenant douze assiettes et un plat, en faïence polychrome, ornés de bordures aux filets et décorés au centre de saynètes de la vie paysanne, marquées du monogramme de l'artiste au dos de chaque pièce. Manufacture HENRIOT vers 1930. Diam. du plat 31 cm., Diam. d'une assiette 18 cm. **3000/3500**

206 Robert MICHEAU (1907-1989). GROUPE en faïence polychrome représentant les deux âges du pays bigouden, au N° 145 du peinteur et marqué du nom de l'artiste. Manufacture HENRIOT, vers 1930. Haut. 38 cm. (petit fêle de cuisson à une jambe et défaut d'émaillage sur un gilet). **400/600**

207 Robert MICHEAU-VERNEZ (1907-1989). GROUPE en faïence polychrome représentant trois danseurs de Pont Aven, titré au socle "GAVOTENN - VRAS", marqué du nom de l'auteur. Manufacture HENRIOT, vers 1950. Haut. 34 cm. **300/400**



208

207

208 Robert MICHEAU-VERNEZ (1907-1989). GROUPE DE DANSEURS en faïence polychrome, représentant un couple de Plougastel, titré "Koroll ar Seizennou", marqué. Manufacture HENRIOT, vers 1950. Haut. 35 cm. **200/300**

209 Robert MICHEAU-VERNEZ (1907-1989). STATUETTE en faïence polychrome, représentant une jeune Fouesnantaise soulevant son enfant à bout de bras, marquée du nom de l'artiste sur le socle. Manufacture HENRIOT, vers 1940. Haut. 37 cm. (trois infimes éclats et petite projection de cendres à la coiffe). **600/800**

210 Marie-Thérèse MONFORT (1909-1987). RARE SUJET en faïence polychrome représentant une petite bigoudène partant au puits, marqué du nom de l'auteur. Manufacture HENRIOT, vers 1930. Haut. 18 cm. (un léger éclat à un des seaux). **200/300**

211 Anie MOUROUX (1887-1978). GROUPE en faïence polychrome représentant Sainte Anne abritant de sa cape les cinq évêchés, représentés par les différents couples de bretons de chaque région, marquée du nom de l'artiste. Manufacture HENRIOT, vers 1930. Haut. 64 cm. (petits éclats au socle). **4000/5000**



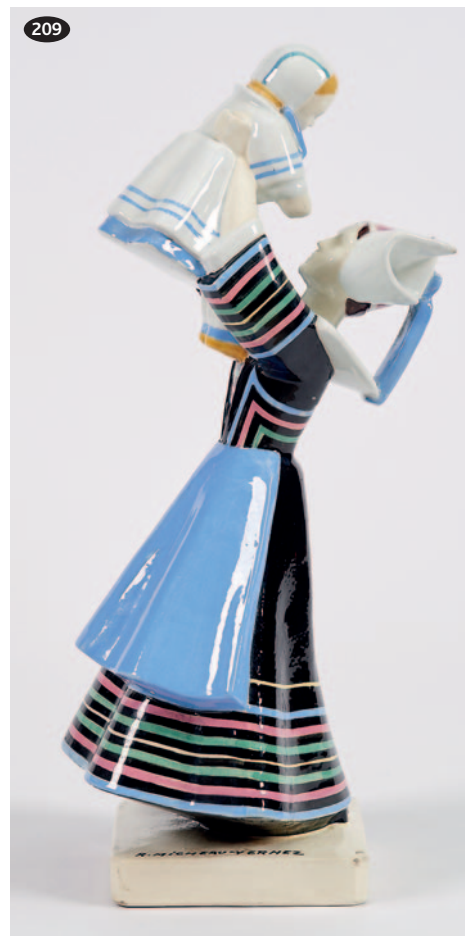
211



206



212



209

212 Anie MOUROUX (1887-1978). PETIT GROUPE en faïence polychrome, représentant trois enfants du pays bigouden, titré "Hiou, Ar Zul" et marqué du nom de l'auteur. Manufacture HENRIOT, vers 1930. Haut. 23 cm. 300/400

213 Louis Henri NICOT (1878-1944). GROUPE en faïence polychrome représentant les célèbres commères assises sur un banc, marqué du nom de l'auteur sur la terrasse, au peinteur 145. Manufacture HENRIOT, vers 1930. Haut. 38 cm. 120/150



213

215



214

214 Louis Henri NICOT (1878-1944). RARE STATUETTE en faïence polychrome représentant une jeune Bigoudène à son ouvrage, marque en creux sur la terrasse du nom de l'artiste. Non reproduit dans l'encyclopédie des faïences de Quimper. Manufacture HENRIOT vers 1935/1940. Haut : 41,5 cm. (trois infimes sauts d'émail à la couverture). 800/1200

215 Louis Henri NICOT (1878-1944). PETIT GROUPE en faïence polychrome représentant les trois commères, au N° 159 du peinteur, marqué du nom de l'auteur. Manufacture HENRIOT, vers 1930. Haut. 14 cm. 60/80

216 POL (RENE OLICHON?). IMPORTANT SERVICE À THÉ comportant douze tasses et soucoupes, un crémier, théière et sucrier en faïence polychrome orné sur fond jaune de motifs inspirés des "Arts décoratifs", marqués du nom de l'auteur sur chaque pièce. Manufacture HENRIOT, vers 1930. Haut. théière 17 cm., Diam. tasse 10 cm. 300/400

217 Jim SÉVELLEC (1897-1971). « LA NOCE BRETONNE » en faïence polychrome composé de huit sujets des différentes modes, marqués du nom de l'auteur. Manufacture HENRIOT, vers 1930. Haut : 8 cm. (deux

jambes et une tête sont recollées, une tête avec fêlé de cuisson et un éclat). 300/400

218 Jim SÉVELLEC (1897-1971). GROUPE en faïence polychrome représentant un marin accordéoniste assis avec sa belle, titré : "Auprès de ma Blonde", marqué du nom de l'auteur. Manufacture HENRIOT, vers 1930. Haut. 32 cm. (un petit retrait d'émail sur son tablier). 1 200/1 500

219 Jim SÉVELLEC (1897-1971). GROUPE en faïence polychrome, représentant trois enfants lisant, assis sur un muret. Marqué du nom de l'auteur. Manufacture HENRIOT, vers 1930. Haut. 20 cm. 400/600

220 Louise VINCENT-BLANDIN (1905-1982). PETIT BUSTE en faïence polychrome, représentant un bébé portant un bonnet, au N° 136 du peinteur, marqué du nom de l'auteur. Manufacture HENRIOT, vers 1930. Haut. 13 cm. 40/60

218



219



KERALUC ET DIVERSES MANUFACTURES

221 Georges ALLIER (1912-1994). SUJET en faïence polychrome, représentant un sonneur de biniou assis sur un rocher, monogramme de l'auteur AG. Manufacture KERALUC, vers 1950. Haut. 16 cm. (un éclat à la terrasse). 40/60

222 NAYEL Auguste (1845-1909) : SCULPTURE en terre cuite non émaillée représentant un homme à la mode de Pontivy adossé à une souche d'arbre, signée du nom de l'auteur et marquée « Lorient » pour son atelier. Un bel ensemble de cet artiste se trouve au Musée départemental de Quimper. Haut. 23 cm. 300/500

223 Anna-Maria RUTH MILLES (1873-1941). STATUETTE en terre cuite patinée représentant une jeune fille de l'Aven assise dans l'herbe un bouquet à la main, signée de l'artiste et numéroté "14". Manufacture INDÉTERMINÉE, vers 1930. Haut. 16 cm. Larg. 14,5 cm. 400/500

224 Shiego FUKUDA, d'après (décédé en 2009). DEUX SUJETS en faïence de couleur anthracite, représentant la "Déesse", créé en 1991. Cet important artiste laisse de nombreuses et importantes œuvres. Il a entre-autre réalisé une célèbre "Mona Lisa" ainsi qu'une affiche très populaire pour la Paix dans le monde. Manufacture Atelier du Steir, vers 1991. Haut. 30 cm. (un des deux sujets cassé et recollé). 50/100

225 Marjatta TABURET (1931). GRAND PLAT ROND en faïence polychrome décoré sur fond bleu d'un vase d'où s'échappe un large bouquet de fleurs. Ce plat a été réalisé pour le tricentenaire des Faïenceries Quimpéroises, signé par l'artiste. Manufacture Atelier du Steir, vers 1990. Diam. 44 cm. (important fêlé de cuisson se terminant par une fêlure). 100/200

226 Jean-Claude TABURET (1926-2013). GRAND PLAT ROND en faïence polychrome décoré sur fond bleu d'un motif d'oiseaux celtisants, son aile ornée d'une guirlande de cœurs, signé au revers par l'artiste. Manufacture Atelier du Steir, vers 1990. Diam : 44 cm. 250/300



222

227 Jean-Claude TABURET (1926-2013). GRAND PLAT ROND en faïence polychrome décoré sur fond bleu d'un entrelacs de poissons à motifs celtiques, signature de l'artiste au revers. Manufacture Atelier du Steir, vers 1990. Diam. 47 cm. 300/400

228 Jean-Claude TABURET (1926-2013). IMPORTANTE STATUE en faïence polychrome, ornée de motifs celtiques, et représentant le Roi GRADLON chevauchant son cheval. Monogramme de l'artiste figurant au socle. Manufacture de l'Atelier du Steir, vers 1990. Haut. 69 cm. Larg. 56 cm. Le jour de la Sainte Cécile, un vicaire monté en croupe buvant et brandissant une coupe du haut du clocher de la cathédrale, la jetait dans la foule pour qu'un des paroissiens tente de le récupérer intacte. 1400/1600



224

229 Roland TOSTIVINT (1933-2008). SÉRIE de quatre Saints Bretons en faïence polychrome: Saint Anne, St Yves, St Patrick, St Nicolaïz, signés au dos et situés Saint-Brieuc. Haut. 20/22 cm. Roland Tostivint ouvre en 1963 son atelier à Saint-Brieuc, qu'il transfère à Binic en 1968. 150/200



225



223

230 Anna QUINQUAUD (1890-1984). FEMME AFRICAINE EN BUSTE en faïence émaillée de couleur anthracite, représentant la femme du « FOUTA - DJALON », numéroté 21/100, édition pour le Musée de la Faïence. Réédition d'une pièce créée en 1931 pour l'exposition coloniale. Manufacture F.A.B, vers 2011. Haut. 39,5 cm. 400/600

231 Pierre TOULHOAT (1923-2014). PICHET oiseau à couverture grise. Signé en relief: Toul Hoat/Ke-raluc Quimper. Haut. 17 cm. 40/50

230



228



226



227

232 Jacques MARIE (1923-1998). COUPE en porcelaine à motif d'oiseau fantastique. Signée 22174/Tirage limité n° 1/ J. Marie, tampon « Porcelaine Le Grand feu ». Diam. 22 cm. Elève de Mathurin Méheut, ancien collaborateur de la faïencerie HB, Jacques Marie installe son atelier céramique à Rennes en 1953 sous le nom de « l'Atelier du Grand feu ». Il s'intéresse tout particulièrement au travail des émaux. 50/80

233 René QUILLIVIC (1879-1969) d'après. DEUX PETITS PLATS à bordure en accolades, en faïence polychrome, décorés de bateaux au crépuscule sur une mer formée, sans marque. Manufacture INDÈTERMINÉE, vers 1990. Diam. 28 cm. 100/150



233



228



COSTUMES

ACCESSOIRES DU VETEMENTS ET TEXTILES

234 DEUX AGRAFES DE CAPE de relevailles ou de deuil en argent embouti, l'une à modèle à panier fleuri, godrons et frise de perles. Fin du XIX^e siècle, la deuxième aux fils de cuivre martelé et tressé puis argenté. 1^{re} moitié du XIX^e siècle, travail d'éclisse de la région de Plougastel. **30/40**

235 DEUX AGRAFES DE CAPE de relevailles ou de deuil au fil de cuivre martelé, tressé et argenté. 1^{re} moitié du XIX^e, travail d'éclisse de la région de Plougastel. **40/50**

236 DIAMÉTRON de chapelier pour mesurer le tour de tête des enfants, graduation de 44 à 54 et de 00 à 3 en laiton, la poignée en bois. Vers 1910-1920. Diamètre fermé 14 cm. Voir le modèle pour adulte au Musée de Bretagne. **30/40**

237 DEUX BAGUES de foi en argent décorées de perles, mains et cœur. Bretagne, fin XIX^e siècle. **40/50**

238 CŒUR de Gouriz en cuivre perforé à décor d'une rosace et de cœurs, daté 1854. Sud-Cornouaille, milieu XIX^e siècle. Haut. 12,2 cm. **80/100**

239 BELLE GOURIZ en cuir clair surpiqué ornée d'un cœur et d'une plaque de laiton ajourés sur fond rouge, belle ornementation d'un ostensorio, de bougeoirs, de cœurs, dents de loup et rosaces. Datée 1820. Ploaré-Douarnenez. Dim. du cœur 11 cm. Larg. 10 cm. Long. 132 cm. **300/400**



240 GOURIZ de garçonnet en cuir surpiqué ornée d'un cœur et d'une plaque en laiton ajourés sur fond rouge. Décor de couronnes et de motifs végétaux. Pays de l'Aven, milieu XIX^e siècle. Dim. du cœur 6,5 cm. Larg. 5,5 cm. Long. 130 cm. **150/250**

241 LOT comprenant un collier draperie, quatre boutons, deux pendentifs en argent à décor celtique de fleurs, oiseaux et triskel. On y joint une broche de René-Yves CRESTON. Dans leurs boîtes d'origine. **50/60**

242 LOT d'éléments de costumes dont deux manches, sous-coiffes et deux coiffes (tâches). Pays Bigouden, fin XIX^e et début XX^e siècle. **50/80**

243 RARE PANIER à coiffes en osier tressé décoré de rubans vert, mauve, bleu et rouge (assez bel état). Plougastel-Daoulas, début XX^e siècle. Dim. 70 x 32 cm. **50/60**

244 CROIX reliquaire ouvrante en argent ciselé de symboles de la passion du Christ, coquilles et IHS (un accident). Bretagne, fin XVIII^e-début XIX^e siècle. Haut. 7,1 cm. **50/80**

245 METRAGE DE VELOURS DE SOIE NOIRE, brodé à la cannetille dorée et à la chenille, de fleurs en guirlandes. Utilisé pour une jupe - Dim: 12 x 227 cm. On y joint un métrage de velours de soie, médaille d'or de Brest en 1901 - Dim: 19,5 x 205 cm. **60/70**

246 RUBAN DE VELOURS de soie noir, brodé de sept bouquets de fleurs en sequins argenté et guirlandes. Mode de l'Aven, vers 1900 - Dim: 345 x 15,5 cm. **50/60**

247 ENSEMBLE DE TROIS TOILES à pain ou à crêpes servant à protéger les aliments, en toile de chanvre. Bretagne, Morbihan, XIX^e siècle. **40/50**



253 DEUX COIFFES dites « Borledenn » avec leurs colerettes en filet brodé. Pays Glazik. Début XX^e siècle. 80/100

254 TENUE de femme comprenant un mouchoir, un col, un tablier, une paire de manchettes, une jupe, une camisole, un jupon et une coiffe. Plougastel-Daoulas. Vers 1950. 80/120

255 PLASTRON DE FEMME brodé aux fils de soie orange et jaune sur drap de laine noire de motifs traditionnels (bon état général). Pays Bigouden. Vers 1920 - Haut. 26 cm. 200/300

256 PLASTRON D'ENFANT brodé aux fils de soie orange et jaune sur drap de laine noire de motifs traditionnels (bon état général). Pays Bigouden. Vers 1920 - Haut. 21 cm. 200/250

257 PAIRE DE PETITS CHAUSSONS en velours et coton brodés de triskell et d'entrelacs orange et jaunes sur fond bleu (bon état). Pays Bigouden. Vers 1940/1950 - Long. 14 cm. 20/30

258 PAIRE DE MANCHES DE FEMME en drap de laine noir, brodée de sept bandes alternées en soie jaune. Pays Bigouden. Vers 1920 - Haut. 41 cm. 60/80

259 GILET DE JEUNE FEMME brodé aux fils de soie orange, jaune et saumon de deux tons, les manchettes en soie écru, décor d'application de tulle perlé et de chenilles de velours avec ses boutons de verre (bon état général). Pays Bigouden. Vers 1920 - Haut. 38 cm. 500/600

260 GILET DE JEUNE FILLE en drap de laine et velours de soie noirs, brodé de soie jaune, à un revers orné de huit bandes traditionnelles, chaînes de vie, cornes de béliers, plumes de paons (bon état général). Pays Bigouden. Vers 1930. Haut. 38 cm. 500/600



248 ENSEMBLE DE TROIS PIECES de tissu de lainage noir pour confection de vêtement. Bretagne. Début XX^e siècle - Dim. 200 x 150, 154 x 145 et 300 x 145 cm. 50/60

249 NŒUD DE TAILLE et RUBANS en soie de Saint Etienne, argent et mauve. Début XX^e siècle. 30/50

FINISTERE

250 CHAPEAU D'HOMME en poil de castor et velours de soie noirs, la boucle étamée (bon état). Mode de l'Aven, région de Quimperlé, vers 1920 - Diam. 40/50

251 CHAPEAU D'HOMME en poil de castor et velours de soie noirs, la boucle en laiton dorée. Mode de l'Aven, région de Quimperlé (bon état). Vers 1920 - Diam. 17 cm. 40/50

252 LOT de 6 coiffes bigoudènes en organdi brodé. Pays Bigouden. Début XX^e siècle. 60/80





261 TENUE COMPLETE DE MARIÉE composée d'une jupe de velours de coton, d'un tablier brodé de fils de coton jaune et d'un gilet à double revers aux grandes manches en soie jaune d'or sur drap et satin noir (très bel état). La jupe et le tablier refait sur le modèle identique). Pays Bigouden. Vers 1930/40 - Haut. 45 cm. **800/1000**

262 ENSEMBLE de vêtements composé d'un chapeau en taupe, boucle argent, trois coiffes filets brodés, deux devantiers perlés, un châle en étamine de laine de couleur caramel, un gilet d'homme à double rangée de boutons en fil et draps noirs (assez bon état). Région de Plouneventer, début XX^e siècle. **100/150**

263 ELEMENTS DE DENTELLES, DRAP ET KOEFF BLEO, brodés de fils rouges pour l'un et de fils jaunes pour l'autre (manques). Pays Bigouden. Vers 1900. **30/40**

264 ENSEMBLE DE COIFFES brodées sur lin et tulle, huit éléments (deuil et apparat). Pays Bigouden. Début XX^e siècle. Haut. max.: 12 cm. **20/30**

265 PLASTRON D'HOMME brodé aux fils de soie jaune sur fond de drap de laine noire (usures et traces de mites). Pays Bigouden. Vers 1910 - Haut. 25 cm. **100/150**



266 KOEFF BLEO ou bonnet de cheveux, en toile de coton à carreaux, rubans de taffetas bleu clair, brodé aux fils de soie jaune. Il est décoré de passementeries aux fils d'argent et de petits miroirs (bon état général). Pays Bigouden. Vers 1900 - *Haut.* 17 cm. 50/60

267 PLASTRON D'HOMME composé de huit rangs de broderie aux fils de soie orange foncé et jaune, sur fond de drap noir (usures). Pays bigouden, début XX^e - *Haut.* 31 cm. 200/300

268 RARE PLASTRON DE FEMME brodé aux fils de soie sur drap de laine et velours noirs (retravaillé, rare décor). Pays Bigouden. XIX^e siècle - *Haut.* 19,5 cm. 200/300

269 PAIRE DE PLASTRONS de jeune homme en drap de laine noire brodés aux fils de soie jaune saumoné et vert (bon état). Pays Bigouden. Vers 1900 - *Haut.* 24 cm. 200/300

270 GILET FEMININ en drap de laine noir à beau revers de manche double, de soie brodée verte, rouge et jaune (manques les plastrons et déchirures importantes). Pays Bigouden. Vers 1870 - *Haut.* 49 cm. 100/150

271 TENUE D'ENFANT en satin de soie écru, composée d'une robe, d'une collerette en dentelle et d'un bonnet de cheveux avec cocarde. Elle est brodée de motifs végétaux et floraux en paillettes irisées et miroirs de verre argenté avec sa sous-jupe (traces d'usures, montée en vitrine). Pays Bigouden. Epoque 1925 - 102 x 72 cm. 200/300

272 ENSEMBLE DE DEUX COIFFES et leurs dalets, on y joint une paire de lacets en tulle brodé. Pays Bigouden. Début XX^e siècle. 50/60

273 COIFFE COMPLETE DE CEREMONIE brodé sur organdi, à motifs floraux ajourés à dominante de marguerites (usures aux lacets). Pays Bigouden. Vers 1940 - *Hauteur:* 35 cm. 50/60

274 COIFFE COMPLETE DE CEREMONIE brodé sur organdi, à motifs floraux ajourés (légères usures aux lacets). Pays Bigouden. Vers 1940 - *Hauteur:* 33 cm. 60/80

275 CHAPEAU en épais feutre de laine noire à trois rubans de velours. Pays Bigouden. Vers 1920 - *Diamètre:* 17 cm. 80/100

276 TENUE COMPLETE DE CEREMONIE composée d'une jupe et d'une camisole en velours de soie

noire, perlées de motifs végétaux argentés, le tablier et la cocarde en soie écru perlés de motifs similaires (bon état général). Pays bigouden, région de Plouzévet, vers 1940 - *Hauteur de la jupe:* 73 cm. 250/300

277 GILET D'HOMME en drap de laine noire, brodé aux fils de soie jaune, à seize boutons de verre à inclusions, (un seul revers brodé, dos refait). Pays Bigouden. Vers 1930 - *Hauteur:* 63 cm. 600/800

278 GILET DE FEMME A DOUBLE REVERS en drap de laine et velours noirs, brodé aux fils de soie jaune de grandes palmettes et de coeurs, perles de verre et strass sur les épaules et les manches, décor (usures). Pays Bigouden. Vers 1930 - *Hauteur:* 43 cm. On y joint une jupe et un tablier de travail en velours noir. 600/800

279 COIFFE en fine gaze en forme de bonnet à deux brides en bas de la visagière, (bon état). Brest-Lambézellec, début XX^e. 40/50

280 GRAND CHÂLE en étamine de laine et franges de soie, de couleur saumon, brodé de bouquets de fleurs (quelques trous de mites apparents). Léon. Vers 1920 - *Dim.* 165 cm. 150/200



281 EXCEPTIONNELLE TENUE DE MARIÉE comprenant une jupe et un bustier en drap de laine noire, un tablier en soie lyonnaise brodé de motifs de fleurs dans les tons violine, vert et jaune, la coiffe en dentelle, les nœuds de ceinture, la parure de cou avec les rubans de coiffe, le cœur avec sa croix en cuivre doré. Elle est richement brodée de perles de verre argentées, sequins. LE PORZAY, Sainte-Anne la Palud. Vers 1870. Cette tenue tout à fait rare nous est parvenue dans un parfait de conservation. 3000/4000



281



282 TENUE DE FEMME composée d'une robe en crêpe, d'un tablier à poches légèrement brodé et d'un châle à bordure de dentelle brodée, le tout de couleur noire. Mode de Ploudaniel, vers 1935/40. Taille 36. 120/140

283 CHAPEAU D'HOMME en feutre de poils de castor et velours de soie noirs, la boucle dorée à décor de feuillages, marque du chapelier Léon Laurans à Lesneven. Lesneven, début XX^e – Diam. 18 cm. 60/70

284 CHAPEAU en feutre de poils de castor et velours de soie noirs, la boucle de chapeau en métal, datée à l'intérieur 1914. Mode de Plomodiern, début XX^e siècle – Diam. 17,5 cm. 80/90



285 GILET de drap noir brodé et veste en drap bleu brodé, complet de ses deux rangs de boutons en bakélite noire sur le gilet et os blanc sur la veste (bon état). Mode de Plougastel-Daoulas, vers 1900-1920. 100/120

286 RARE CAPOT DE DEUIL dit « war c'horré » en drap de laine noire velours et rubans de moire, fermé par une agrafe en forme de coquille en métal argenté. L'Hôpital-Camfrout, fin XIX^e siècle (traces de mites). 60/70

287 COSTUME COMPLET DE FEMME en drap, laine et coton noir, composé d'une camisole et d'un corselet, d'une jupe en lainage épais et d'un tablier en voile de laine, d'une pèlerine au tricot sur les épaules. Mode de Plougastel-Daoulas, vers 1940. 50/100

288 COSTUME D'HOMME comprenant une veste, un gilet en drap et velours de soie noirs. Le gilet complet de ses boutons (bon état). Mode de Pleyben, vers 1920. On y joint une chemise de coton. 100/120

289 COSTUME DE FEMME complet en velours bleu nuit, satin de soie, lainage et passementerie de coton. Composé d'une jupe, d'une camisole, d'un tablier devantier (bon état). Mode de Pleyben, vers 1930. 90/100

290 TABLIER en taffetas de soie moirée de couleur bleu clair (bon état). Mode de Pleyben, vers 1900 – Dim: 0,85 cm. x 170 cm. 30/50

291 GILET SANS MANCHE en drap de laine bleu et velours de soie noire, brodé de motifs fleuris et de cœurs, avec seize boutons de cuivre (bon état général). Quimper, vers 1930 – Hauteur: 50 cm. 100/120





292



299

292 COIFFE DE TRAVAIL en toile de lin très fine (marques d'épingles). Mode de Carhaix, XIX^e siècle. 40/50

293 DEUX TENUES D'ENFANT comprenant une robe en tissu travaillé en deux éléments et d'une robe en coton façonné avec fermeture par le dos. Cornouaille sud, vers 1900. 70/80



296

295

332

294

294

294 DEUX BONNETS D'ENFANTS, l'un en soie écrue brodée de perles argentées, l'autre en velours de soie noire brodé et perlé de petits miroirs et perles argentées (état d'usage). Mode de Quimper, vers 1900. 50/60

295 BONNET POUR LES PREMIERS JOURS, brodé de rubans de fehl, de sequins et décoré à la cire orange et rouge (bon état). Pays bigouden, XIX^e siècle. 50/70

296 BONNET D'ENFANT en soie écrue et galon argenté brodé de perles en verre soufflé argent (nœud à l'arrière du bonnet en soie noire fragilisée). Pays bigouden, vers 1900. 50/60

297 CORNETTE DE CEREMONIE en filet brodé de fleurettes. Douarnenez vers 1930 - Dim. 25 cm. 70/80

298 TAOLEN en fine gaze de lin brodé de feuillages. Saint Pol de Léon, XIX^e siècle. 80/100

299 TAOLEDENN en filet de coton et dentelle mécanique, la bordure en batiste brodé de fleurs. Saint-Pol de Léon, XIX^e siècle. 50/60

300 COIFFE de coton sans lacet, monogrammée FC en fils rouges. Finistère, Mode de Lanmeur, XIX^e siècle. 70/80

301 GRANDE CAPE DE DEUIL en drap de laine et velours noirs, l'agrafe coquille en métal argenté (Quelques trous de mites). Pays bigouden, vers 1930. 50/60

302 GRANDE CAPE DE DEUIL en lainage noir à cinq rangs de fronces, six boutons de tissus et passages pour les mains. Pont-Aven, vers 1950. 50/60

303 GRANDE CAPE DE DEUIL en drap de laine noire, à grande capuche bordée de mérinos (quelques trous). Mode du Trégor, Morlaix, vers 1920. 50/60

304 COIFFE et sa sous-coiffe avec rubans mauves et violines. Plougastel-Daoulas. Début XX^e siècle. Dans une boîte. 30/40

305 CHÂLE en fine batiste brodée au point de chaînette à pointe double (réparations et petite tâche). Bretagne XIX^e. Ce type de châle se portait en Bretagne. Dim. 0,83 cm. 30/40



298



300

306 LOT de 5 chemises d'homme. Bretagne début XX^e siècle. 20/30

307 CHÂLE dit DE MANILLE en crêpe de soie ivoire brodée de fleurs. Souvenir rapporté par les marins pour les familles de la côte (très bon état). Haut-Léon. Vers 1920. 30/40



303

301



307

280



308 GRAND COUVRE-COIFFE DE TRAVAIL en étamine de laine blanche bordée d'un ruban de velours de soie noire (traces d'anciennes attaches à l'intérieur de la coiffure). Travail ancien, Bretagne XIX^e siècle. **20/30**



MORBIHAN

309 PETIT GILET de garçonnet en drap de laine écriue brodée d'arbres de vie et de végétaux aux fils de laine jaune, verte et rouge sur le devant et les revers de poches. On y joint une paire de bas de pantalon d'homme finement brodée (quelques petits trous de mites). Mode de Pontivy. Vers 1850/1860. Rare et intéressant ensemble. **80/100**

310 COSTUME de garçonnet en drap de laine bleue et velours noir, complet de ses boutons en métal décorés de fleurs de lys, le pantalon en bon état (taille 8/10 ans). Pontivy. Début XX^e siècle. **100/150**

311 COSTUME d'homme composé d'une veste et d'un gilet en drap de laine blanche et velours noir, les revers de poches découpés en pointe sont soulignés de liserets rouges. Les boutons sont en métal décorés de fleurs de lys, le chapeau de paille pour l'été (quelques petits trous de mites). Mode de Pontivy. Vers 1930. **200/300**

312 DEUX COIFFES du pays Pourleth dite « brouettes » en filet et tulle. Guéméné sur Scorff. Début XX^e siècle. **60/80**

313 TABLIER en velours de soie aubergine brodée de fleurs roses et mauves avec fils d'or. Baud. Vers 1930. **80/100**

314 CAPOT DE DEUIL ET DE TRAVAIL en percale et en taffetas de soie. Pays de Lorient (très bon état). Vers 1900. **100/120**

315 COIFFE en tulle fin à semis de fleurettes, Morbihan, Le Guerno, début XX^e siècle. **20/30**

316 COIFFE D'ARTISANE en tulle brodé de semis de fleurs (quelques accidents). Morbihan, Vannes, début XX^e siècle. **40/50**

317 JOLIE COIFFE en tulle brodé et dentelle mécanique. Morbihan, Mode de Sérent-Crédin, vers 1930. **40/50**

318 TENUE DE FEMME composée d'une jupe, de deux camisoles, d'un tablier en velours de soie bordaux à motif marbré, d'un col et d'une coiffe complète. Pays de Lorient, vers 1930. **100/120**



319 TENUE DE FEMME composée d'une jupe, d'une camisole en soie de laine et velours, d'un grand tablier en taffetas de soie marron clair, brodée de guirlandes de cannetilles sur le bas du tablier. Mode de Lorient, début XX^e. On y joint une coiffe et un col en dentelle. **100/120**

320 TENUE DE FEMME en satin de laine et velours de soie noirs, composée d'une jupe, d'une camisole, d'un tablier en moire à motifs, d'un col et d'une coiffe de coton blanc. Mode de Lorient, vers 1920/30. **60/80**





322



323



324



325



326



286

328

328

321 COSTUME D'HOMME en velours de soie et reps noirs comprenant un gilet, une veste, une chemise blanche et un beau chapeau à longues brides de velours. Le gilet est brodé ton sur ton de motifs de fleurs. Pays vannetais, début XX^e siècle. **80/90**

322 RARE MODELE DE COIFFE en double toile de lin, le dessus de coiffe façonné de smock sur quatre rangs. Région de Ploërmel, XIX^e siècle. Modèle reproduit dans les gravures de Lalaisse. **80/100**

323 COIFFE en tulle et filet de dentelle. Morbihan, Mode de Rochefort-en-Terre, début XX^e siècle. **20/30**

324 RARE COIFFE en gaze et tulle à petits motifs de semis. Belle-Ile en Mer, début XX^e siècle. **80/100**

325 COIFFE en fine toile de coton façonnée à petites rayures, le lacet de serrage sur l'arrière de la coiffure. Vannes-Auray, début XX^e siècle. **30/40**

326 COSTUME DE FEMME composé d'une jupe, d'un corselet, d'une camisole, d'un tablier en velours de soie grenat brodé de fleurs et d'une paire de manchettes en dentelle blanche. Morbihan, Mode de Guémené-sur-Scorff, vers 1930. **100/120**

327 COSTUME D'HOMME en drap de laine blanche et velours de soie noire, les revers de poches soulignés de fils de laine rouge et d'une lisière de galons (complet de ses boutons en cuivre argenté à fleurs de lys, quelques trous). Morbihan, Pontivy, vers 1920. **150/180**

286 VAREUSE DE MARIN en drap de laine noire à grand col. On y joint une chemise en toile de coton bleu (bon état). Région de Lorient. Vers 1930. On y joint une Vierge votive en bouteille. **40/50**

330 CHEMISE DE FEMME en toile de chanvre à la coupe médiévale, petit col en toile de lin cousu main. Morbihan, région de Baud, début XX^e siècle. **20/30**

331 COSTUME DE FEMME composé d'une camisole noire, d'une jupe et d'un tablier en velours de soie violette aux rangs de galons « d'Espagne », passementerie en métal doré sur la jupe et le haut des manches. Guémené-sur-Scorff, vers 1920-30. **150/200**



332 BONNET DE BAPTÊME à motifs de soie brodé écru avec son sous-bonnet décoré de métal en application. Un ruché présent sur le pourtour du bonnet. Morbihan, Bubry, début XX^e siècle. **50/60**

333 COIFFE et SOUS-COIFFE en coton piqué avec les brides et lacets. Mode de Guillac, milieu XIX^e siècle. **70/80**

334 COIFFE ET SON BONNET de serge de coton et lin façonné. Morbihan, Ploërmel, XIX^e siècle. **70/80**

335 TENUE D'ARTISANE en coton noir mercerisé. Morbihan, vers 1920. **20/30**

336 COSTUME DE FEMME en satin de laine et velours noirs, le tablier en crêpe ciselé de couleur marron. On y joint coiffe et guimpe. Morbihan, mode de Pontivy, vers 1930. **60/80**

337 TENUE D'HOMME composée d'une blouse de coton bleu, d'un pantalon en coton rayé noir et gris, d'une chemise de chanvre et d'un gilet en velours et drap noir. Morbihan, pays de Lorient, vers 1920. Ce genre de tenue était porté pour conduire les animaux à la foire. **100/120**

338 CAPE DE DEUIL en drap de laine noire, à cinq boutons et col façon astrakan. Lorient, vers 1940. **50/60**

339 CAPOT dit D'HIVER en toile de coton noir et velours bleu nuit, à smocks sur l'arrière coiffe et lacets de serrage (traces d'usage). Vannes/Auray, début XX^e siècle. **40/50**

340 TENUE de femme en satin de laine noire comprenant un châle brodé, une camisole et une jupe. On y joint un capot, trois châles et un tablier (divers états). Mode de Ploërmel et Guéméné. Vers 1930. **30/40**

341 ENSEMBLE de deux tabliers, l'un en velours de soie pêche à broderie Richelieu, l'autre en satin de soie prune brodé de fleurs. Mode de Ploërmel. Vers 1930. **20/30**

342 ENSEMBLE de deux tabliers en soie bleu pétrole brodé et en satin avec une camisole en velours et satin noir (divers états). Mode de Ploërmel. Vers 1930. **30/50**

343 ENSEMBLE de vêtements de femme comprenant une jupe, deux châles, une blouse en satin de laine noire. Mode de Ploërmel. Vers 1930. **30/50**

344 RARE ET GRANDE JUPE en drap noir brodée de fils de laine de couleurs rouge, vert et orange sur le bas. Pontivy. Milieu du XIX^e siècle. **50/60**

345 TENUE DE FILLETTE comprenant son capot, sa camisole et son tablier de soie avec un petit châle de lainage, sa jupe (quelques trous de mites). Porte une étiquette « Jaymot ». Pontivy. Milieu du XIX^e siècle. Dans une boîte. **50/60**

346 DEUX COIFFES et UNE GUIMPE. Mode de Josselin. Début XX^e siècle. Dans une boîte. **20/30**

347 LOT de 4 coiffes de la région de Baud, St-Pol de Léon et Ploërmel. Début XX^e siècle. **50/60**



COTES D'ARMOR et ILLE-ET-VILAINE

348 LOT de 9 coiffes dites « capots » en tulle brodé. Loudéac. Fin XIX^e-début XX^e siècle. 80/100

349 LOT de 2 coiffes de cérémonie dite « Toukenn » dont une en tulle brodé. Trégor. Début XX^e siècle. 30/40



358



359

350 CORNETTE de mariage dite « catiole » en tulle brodé de fleurs. Trégor. Seconde moitié du XIX^e siècle. 120/150

351 CORNETTE de mariage dite « catiole » en tulle brodé. Trégor. Seconde moitié du XIX^e siècle. 90/100

352 COIFFE dite « cocotte » en tulle brodé et linon. Chatelaudren. Début XX^e siècle. 30/40

353 DEUX COIFFES dites « bonnets » en tulle tuyauté. Saint-Brieuc. Début XX^e siècle. 60/80

354 GRANDE COIFFE en toile métisse et gaze de coton à longues ailes, monogrammée « MG ». Pays de Paimpol. Fin XIX^e siècle – Dim : 81 cm. 70/80

355 CATIOLE en fin tulle bordé de dentelle. Rennes. XIX^e siècle – Hauteur : 58 cm. 50/60

356 DEUX GILETS D'HOMME en soie brodée bleu nuit pour l'un et en moire de soie à motifs de raisins noirs et roses pour l'autre. Mode d'Ile et Vilaine, Rennes. XIX^e siècle. 30/40

357 COIFFE dite « Poupette » en tulle fin à plis en triangle sur les angles. Pays de Rennes. XIX^e siècle. Dim : 43 x 24 cm. Provenance : Ancienne collection Touché J.P. 70/80

MOBILIER

358 Georges RUAL (1901-1986) ou Joseph SAVINA (1901-1983) attribué à : PETIT MEUBLE à pans coupés en chêne et acajou ouvrant par une porte, décoré d'un disque à motifs géométriques. Période AR SEIZ BREUR, Vers 1930. Haut. 65 cm. Long. 55 cm. Prof. 41 cm. 200/250

359 BEL DELECOURT (1915-2017) : TABLE basse en chêne sculpté décorée de six carreaux de faïence polychrome représentant des oiseaux sur un épi de fougère, signée (un carreau accidenté). Vers 1960 – Dim : 34 x 78 x 52 cm. 200/250

360 TOLHOAT Pierre (1923-2014) Paire de chenets en fer forgé représentant des bassets, signés au dos – 33 x 47 cm. 400/500

361 EGOUTTOIR en bois fruitier et chêne à quatre rangées de fuseaux et décor. Cornouaille, fin XIX^e siècle – Dim : 160 x 81 x 33 cm. 100/150

362 BUFFET en chêne ouvrant par cinq portes et deux tiroirs à décor d'ostensoir, croix, oiseaux et marguerites, daté 1854 (en deux parties), Pays bigouden, milieu XIX^e siècle – Dim : 97 x 168 x 64 cm. 200/300

363 BUFFET-VAISSELIER en chêne sculpté de fleurs, ouvrant par deux portes et deux tiroirs moulurés à quatre étagères, daté 1899. Cornouaille, XIX^e siècle – Dim : 226 x 122 x 57 cm. 250/350

364 COMMODE DE PORT en acajou ouvrant par trois tiroirs, la façade légèrement galbée, la ceinture décorée d'une coquille, les pieds antérieurs en enroulements, les poignées d'origine en laiton ciselées de vases et profils à l'antique (bon état, infime éclat) Nantes, XVIII^e siècle – Dim : 87 x 126 x 64 cm. 2000/2500



361



362



363



364

365 IMPORTANTE TABLE en chêne et placage de chêne reposant sur deux pieds à décor sculpté de chaînes de files supportés par trois colonnes. Le plateau parqué (manque une plinthe sous le plateau). Période AR SEIZ-BREUR. Long. 201 x 101 cm. Haut. 74 cm. Ancienne Collection Jean FREOUR. 150/200

366 GRAND CADRE à fuseaux. Bretagne. Début XX^e siècle. Diam. de la vitre 45 cm. 50/60

367 Georges RUAL (1901-1986): PAIRE DE LITS décorés de motifs sculptés. Période AR SEIZ-BREUR. Dim. 190 x 100 cm. Lits réalisés pour les enfants MAZUET, membre des Seiz-Breur. 300/500

368 Rafiq TULLOU (1909-1990): PAIRE DE SERRE-LIVRES à motifs floraux, signés. Période AR SEIZ-BREUR. Dim. 7,5 x 12 x 16 cm. 50/80

369 COFFRE en bois sculpté et patiné à décor en façade d'un Saint Evêque et Saint Roch dans des niches entourés de chaînes de vies, rosaces celtiques et tête d'ange, le couvercle bombé (restaurations d'usage, modifié en facade pour créer des portes). Bretagne, XVII^e siècle. Long. 190 cm. Haut. 105 cm. 900/1 000

369 bis Paul FOUILLEN (1899-1958): SALON en bois comprenant une banquette, deux fauteuils, un meuble de rangement à hauteur d'appui et une petite horloge en gaine, à décor pyrogravé, de scènes bretonnes et de motifs celtiques, (restaurations au dossier d'un fauteuil, état d'usage). 600/800

DOCUMENTATIONS et LIVRES

370 CINQ NUMÉROS (n° 101 et n° 104 à 106) du Tome V de la revue « BRETAGNE » nouvelle série de La Bretagne touristique pittoresque édités en 1936 par O.I. AUBERT Ti-Breiz à Saint-Brieuc. 50/60

371 NUMÉRO SPÉCIAL « L'Art populaire breton de BRETAGNE » n 95 de Janvier-Février 1931 édité par O.I. AUBERT Ti-Breiz à Saint-Brieuc. 30/40

372 NUMÉRO SPÉCIAL « L'Art populaire de Bretagne, monographie de l'exposition du Château de St-Malo » présentée par Yves HEMAR avec ses 64 illustrations par les Editions O.L. AUBERT Ti-Breiz à Saint-Brieuc. 30/40

373 ENSEMBLE de documentations comprenant des plaques au gélatino bromure d'argent représentant des costumes de Guisriff. On y joint un ouvrage sur le Finistère: « A travers les départements meurtris avec photographies de Jos LE DOARÉ et sept livrets sur les français peints par eux-mêmes: Le Breton. 30/40

374 ENSEMBLE de documentations comprenant la monographie de l'exposition du Château de St-Malo présentée par Yves HEMAR: l'Art Populaire en Bretagne (accidenté), deux photographies en tirage argentique représentant la Gavotte bretonne à Quimper aux Fêtes de la Pomme en 1905 (accidents) et une scène de danse dédiée « A ma charmante filleule Marie-Thérèse Quéméner en souvenir des fêtes des Reines de Cornouaille en 1924 » par Louis LE BOURHIS, membre fondateur et créateur de la fête et La Galerie Armoricaine (livret sans gravure, accidents). 20/30



375

375 René-Yves CRESTON (1898-1964) : « Ostréiculturice à Locmariaquer ». Pastel et fusain sur papier, dans un encadrement - 32 x 27 cm. Travail réalisé dans le cadre de ses travaux pour le restaurant Prunier, 1929 (pliures). 300/400

376 Jean-Julien LEMORDANT (1878-1968) : Quatre cadres contenant des photographies du décor de l'Hôtel de l'Épée à Quimper, signés Em. Crevaux, 5 rue Vavin, Paris. 150/250

377 ENSEMBLE de livres dont Historique du Collège de Quimper et du Lycée de la Tour d'Auvergne, Voyage en préfecture du Finistère, La Bretagne et la Vendée par Pitre-Chevalier, Promenade dans Quimper, Hersart de la Villemarqué et le Barzas-Breiz 1960. 20/30

378 ENSEMBLE de fascicules dont Itinéraires autour de Quimper édités par le Syndicat d'Initiative de Cornouaille sur la Pointe du Raz, sur Châteauneuf du Faou, un ensemble de gravures représentant des Saints bretons, Alphonse



de Chateaubriant: Au pays de Brière, l'Ame Bretonne par Charles LE GOFFIC 1^{re} et 4^e série, la Bretagne par la Société des Ecrivains et Conférenciers bretons, un ouvrage Présence des Celtes de Rivoallan, Quimper la Belle Époque, le Vieux Quimper. 20/30

379 ENSEMBLE d'ouvrages dont Précis de grammaire bretonne par HEMON, La langue bretonne en 40 leçons par Vallée, Manoir de Basse-Bretagne par Le Grand et Thomas. 20/30

380 PORTE-FOLIO: Souvenir de la Basse-Bretagne décoré de gravures en couleurs de costumes bretons. On y joint un ensemble de gravures tirées de la Galerie Armoricaïne (divers états). 40/50



367 détail



371



380

Conditions générales de la vente

Le Commissaire-priseur procède à la vente aux enchères publiques et à l'expertise des meubles et objets anciens. Il est à votre disposition pour dresser toutes expertises mobilières en vue de partages, assurances, après décès, séparation de corps et biens, redressements et liquidations judiciaires, et notamment : Tableaux, bijoux, collections, livres, argenterie, armes anciennes, céramiques, mobiliers anciens et de style en général, de tout biens meubles, matériels et marchandises. Dans le cadre des assurances, il peut, avant le contrat, donner l'estimation des biens à garantir et, en cas de sinistre, défendre les intérêts de l'assuré. Connaissant le marché, il peut également conseiller les acheteurs.

ESTIMATIONS

Dans le catalogue, le prix de vente estimé figure à la suite de chaque lot. Il ne s'agit que d'une indication, le prix d'adjudication pouvant varier.

CONDITIONS DE VENTE

L'adjudicataire sera le plus offrant et dernier enchérisseur, et aura pour obligation de remettre ses nom et adresse.

Le Commissaire-priseur habilité a la faculté discrétionnaire de refuser toute enchère, d'organiser les enchères de la façon qu'il juge convenable, de retirer tout lot de la vente, de réunir ou de séparer un ou plusieurs lots et, en cas d'erreur ou de contestation pendant ou après la vente, de désigner l'adjudicataire, de poursuivre les enchères, d'annuler la vente ou de remettre en vente tout lot en cas de contestation.

En cas de contestation au moment des adjudications, c'est-à-dire s'il est établi que deux ou plusieurs enchérisseurs ont simultanément porté une enchère équivalente, soit à haute voix, soit par signe, et réclament en même temps cet objet après le prononcé du mot « adjudgé », le dit objet sera immédiatement remis en adjudication au prix proposé par les enchérisseurs et tout le public présent sera admis à enchérir à nouveau. Les éventuelles modifications aux conditions de vente ou aux descriptions du catalogue seront annoncées verbalement pendant la vente et notées sur le procès-verbal.

Aucun lot ne sera remis aux acquéreurs avant acquittement de l'intégralité des sommes dues.

En cas de paiement par chèque ou par virement, la délivrance des objets, pourra être différée jusqu'à l'encaissement.

La vente des biens proposés n'emporte en aucun cas la cession des droits de propriété intellectuelle sur ceux-ci, tels que notamment les droits de reproduction ou de représentation.

Les frais de dépôt sont, en ce cas, à la charge de l'adjudicataire. Il devra acquitter, en sus du montant de l'enchère, par lot, les frais et taxes suivants :

FRAIS DE VENTE

En sus du prix de l'adjudication, l'adjudicataire devra s'acquitter par lot les frais suivants : 24 % TTC pour le volontaire, 10 % TTC pour les pièces d'or.

PAIEMENT

1 - La vente sera conduite en Euros. Le règlement des objets, ainsi que celui des taxes s'y appliquant, sera effectué dans la même monnaie.

2 - Le paiement doit être effectué immédiatement après la vente.

3 - L'adjudicataire pourra s'acquitter par les moyens suivants :

- par carte bancaire en salle : VISA, UNION PAY et MASTERCARD
- par chèque bancaire certifié en euros avec présentation obligatoire d'une pièce d'identité en cours de validité.
- par virement bancaire en euros : CREDIT AGRICOLE FINISTERE - 7 route du loch - 29555 QUIMPER CEDEX 9

Code Banque : 12906 Code guichet : 00012

N° compte : 00254303735 Clé RIB : 57

ETRANGER

FR76 1290 6000 1200 2543 0373 557

BANK IDENTIFICATION CODE (SWIFT) : AGRI FR PP 829

4 - Les chèques tirés sur une banque étrangère ne seront autorisés qu'après l'accord préalable de l'Etude, pour cela, il est conseillé aux acheteurs d'obtenir, avant la vente, une lettre accréditive de leur banque pour une valeur avoisinant leur intention d'achat, qu'ils transmettront à l'Etude.

5 - En espèces :

- jusqu'à 1000 € frais et taxes compris lorsque le débiteur a son domicile fiscal en France ou agit pour les besoins d'une activité professionnelle.

- jusqu'à 15000 € frais et taxes compris lorsque le débiteur justifie qu'il n'a pas son domicile fiscal en France et n'agit pas pour les besoins d'une activité professionnelle.

ORDRES D'ACHAT

Un enchérisseur ne pouvant assister à la vente devra remplir, le formulaire d'ordre d'achat inclus dans ce catalogue ou sur internet ou en enchères en direct « live » sur les différents sites indiqués en page d'accueil. L'Etude agira pour le compte de l'enchérisseur, selon les instructions contenues dans le formulaire d'ordre d'achat, et au mieux des intérêts de ce dernier.

Les ordres d'achat écrits ou les enchères par téléphone sont une facilité pour les clients. Ni ADJUG'ART, ni ses employés ni l'Hôtel des Ventes de Quimper ne pourront être tenus pour responsables en cas d'erreurs éventuelles ou omissions dans leur exécution comme en cas de non exécution de ceux-ci.

Lorsque deux ordres d'achat sont identiques, la priorité revient au premier ordre reçu.

Il ne sera accepté aucune enchère téléphonique pour les lots dont l'estimation est inférieure à 300 €.

Les ordres donnés par téléphone sont acceptés s'ils sont confirmés avant 18H la veille de la vente par lettre, mail ou fax au Tel. : 02 98 46 21 55

PRÉEMPTION

Dans certains cas, l'état français peut exercer un droit de préemption sur les oeuvres d'art ou les documents privés mis en vente publique. L'Etat se substitue alors au dernier enchérisseur. En pareil cas, le représentant de l'Etat fera la déclaration de préemption l'Etude après le prononcé de l'adjudication de l'oeuvre mise en vente et il en sera fait mention au procès-verbal de vente. La décision de préemption devra ensuite être confirmée dans un délai de quinze jours. L'Etude n'assume aucune responsabilité du fait des décisions administratives de préemption pouvant être prises.

AVIS IMPORTANT AUX ACHETEURS, STOCKAGE ET ENLÈVEMENT DES ACHATS

ADJUG'ART et l'Hôtel des Ventes de Quimper conseillent aux acheteurs d'examiner avant la vente, avec soin, l'état des oeuvres les intéressant. Pour leur faciliter la tâche, elle met à leur disposition des rapports sur l'état des lots. Les indications non seulement dans les rapports mais aussi dans les catalogues sont l'expression d'une simple opinion. A cet effet, l'absence, dans le catalogue ou le rapport d'état des mentions « restaurations, accidents... » n'implique nullement qu'un objet, meuble ou tableau soit exempt de tout défaut ou restauration. De même, une mention particulière n'implique pas qu'un bien soit exempt de tout autre défaut. En aucun cas elle ne saurait remplacer totalement un examen personnel de l'acquéreur éventuel. En conséquence, aucune réclamation ne sera recevable dès l'adjudication prononcée.

1 - Les meubles, tableaux et objets volumineux adjudgés qui n'auront pas été retirés par leurs acquéreurs le lendemain de la vente sur place avant 16^h, seront gardés à titre gracieux durant quatorze jours. Passé ce délai des frais de dépôt seront supportés par les acquéreurs au tarif de 5 € HT par jour calendaire et par lot.

2 - Pour les expéditions de petits colis, nous travaillons avec notre prestataire M.B.E., BREST - email : mbe2787@mbefrance.fr - Tél. 02 29 63 12 38. Pour les meubles et objets volumineux : la Société TWD - Tel. : 02 98 88 07 25 email : michael.aminot@twd.fr

3 - Assurance. Dès l'adjudication prononcée, les objets adjudgés sont placés sous l'entière responsabilité de l'acheteur. Il lui appartiendra de faire assurer les lots dès l'adjudication. Les biens non retirés seront entreposés aux frais, risques et périls de l'acheteur, ADJUG'ART et l'Hôtel des Ventes de Quimper ne seront tenus d'aucune garantie concernant ces dépôts.

ADJUG'ART et l'Hôtel des Ventes de Quimper assurent le bien qui est stocké chez eux jusqu'à l'adjudication, l'acquéreur doit assurer le lot dès qu'il en est déclaré adjudicataire.

4 - Enchères en live :

Si vous souhaitez enchérir en ligne pendant la vente, veuillez vous inscrire sur les différents sites cités en page d'accueil. ADJUG'ART et l'Hôtel des Ventes de Quimper se réservent le droit de demander, le cas échéant, un complément d'information avant votre inscription définitive pour enchérir en ligne.

Toute enchère en ligne sera considérée comme un engagement irrévocable d'achat.

Les frais de vente sont parfois majorés selon les sites. L'O.V.V ADJUG'ART et l'Hôtel des ventes de Quimper ne peuvent garantir l'efficacité de ce mode d'enchères et ne peuvent être tenus pour responsables d'un problème de connexion au service, pour quelque raison que ce soit.

Adjug'Art BREST

M^e Yves COSQUÉRIC
13, rue Traverse
29 212 BREST Cedex 1
Tel. : 02 98 46 21 50
adjugart@orange.fr
Agt : 2002.219



M^e Tiphaine LE GRIGNOU
1 bis, rue de Pont l'Abbé
29 000 QUIMPER
Tel. : 02 98 52 97 97
contact@hdvba.com
Agt : 2017.097



PHOTO YVAN ZEDDA TEL.: 06 08 99 58 35 - GRAPHISME C'TERRIBLE

Adjug'Art
BREST

HD
VQ | HÔTEL
DES
VENTES
DE QUIMPER